



Signalisation
Electronique
Services

Fabrication – Vente – Location
d'équipements de signalisation routière

**PANNEAU
MESSAGES
VARIABLES
PMV11**



SIGNAL SERVICES

TABLES DES MATIERES

1. FICHE TECHNIQUE	3
2. INSTALLATION DU PMV	4
2.1 MODE DE TRANSPORT	4
2.2 MODE STATIONNAIRE	6
3. MODE D'EMPLOI LOGICIEL.....	10
3.1 INSTALLATION DU LOGICIEL	10
3.2 INTERFACE	14
3.2.1 CRÉER UN PMV PAR CONNEXION MODEM.....	14
3.2.2 CRÉER UN PMV PAR CONNEXION DIRECTE.....	16
3.2.3 SE CONNECTER AU PMV.....	17
3.2.4 CRÉER DES MESSAGES	19
3.3 FONCTIONNEMENT DU RADAR (OPTIONNEL).....	24
3.4 CÉDULE	25
3.4.1 CRÉATION ET MODIFICATION DE CÉDULE.....	25
3.4.2 RAPATRIEMENT DE CÉDULE.....	29
3.4.3 ENREGISTREMENT DE CÉDULE.....	29
3.5 MODIFICATION DU MESSAGE DE RÉINITIALISATION.....	30
3.6 CONFIGURATION PAR DÉFAUT	32
3.7 INTENSITÉ LUMINEUSE	33
3.8 REMISE À ZÉRO MATÉRIEL.....	34
4. PIÈCES DE REMPLACEMENT	35

1. FICHE TECHNIQUE

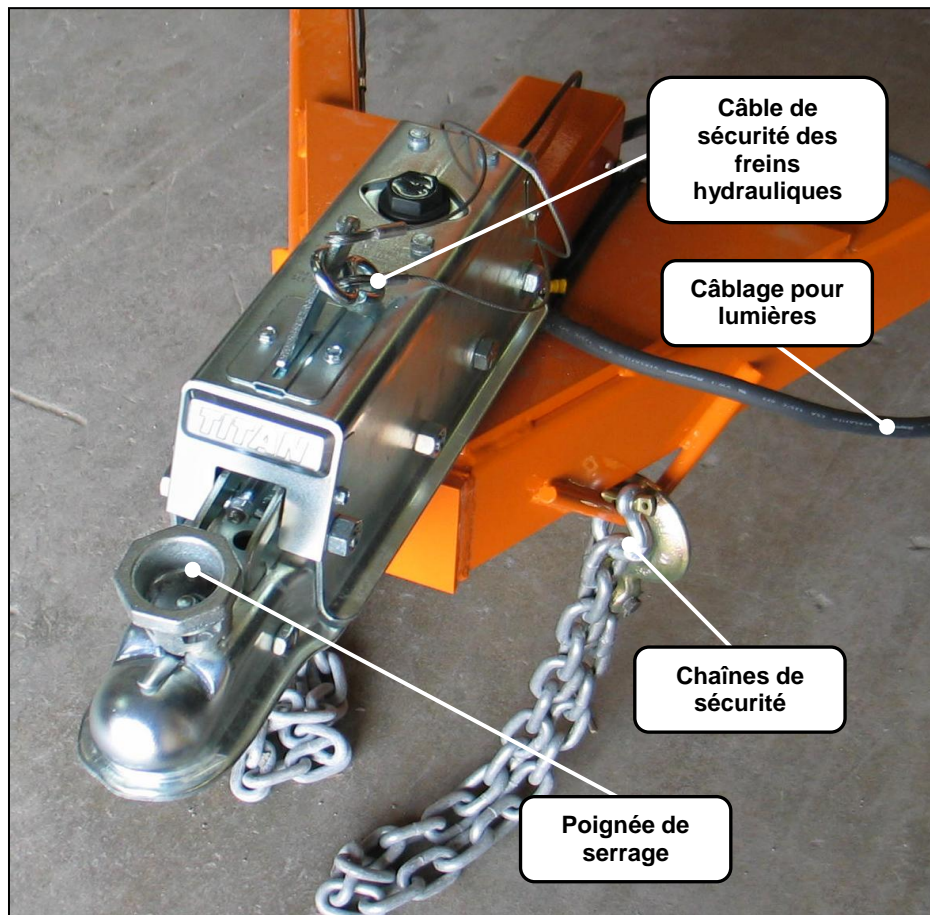
REMORQUE	
CHÂSSIS	ACIER 2" X 4".
PEINTURE	ÉLECTROSTATIQUE AVEC SOUS-COUCHE ET SABLAGE AU SABLE.
ROUE	DIAMÈTRE 15 POUCES.
ACTIVATEUR HYDRAULIQUE	CAPACITÉ 6000 LB DE REMORQUAGE, ENCLENCHEMENT DE TYPE MANIVELLE COMPATIBLE AVEC BOULE 1-7/8"-2".
MÂT	ROTATIF SUR 180° POUR TRANSPORT.
ESSIEUX	CAPACITÉ 5200 LB AVEC FREINS HYDRAULIQUES.
VÉRINS DE STABILITÉ (4)	CAPACITÉ DE 5000 LB CHACUN, PIVOTANT AVEC UNE COURSE DE 15".
CAISSONS	
BATTERIES	16 BATTERIES 6VOLTS.
CAPACITÉ	1760AH @ 12VOLTS.
AUTONOMIE	20 JOURS.
PANNEAUX SOLAIRE	4 PANNEAUX DE 85 WATTS.
BARRURE	SERRURE SOUTHCO AVEC CLÉ UNIVERSELLE.
POMPE HYDRAULIQUE	POMPE AVEC RÉGULATEUR DE PRESSION, RÉSERVOIR 3.1L
AFFICHEUR MATRICIEL	
PIXEL	4 DEL/PIXEL.
LED	COULEUR AMBRE AVEC 17° D'OUVERTURE.
MATRICE	30 X 72 PIXELS.
FAÇADE	LEXAN INCASSABLE GIVRÉ SUR CADRE AVEC CHARNIÈRE AUTOBLOQUANTE.
COMMUNICATION	MODEM CELLULAIRE.
BARRURE	SERRURE SOUTHCO AVEC CLÉ UNIVERSELLE.
CYLINDRE HYDRAULIQUE	CAPACITÉ DE 5000 LB AVEC COURSE DE 48".
RADAR (OPTIONNEL)	
MODÈLE	DECATUR SI-3.
TECHNOLOGIE	EFFET DOPPLER.
PLAGE DE DÉTECTION	1500 PIEDS AJUSTÉ À 500 PIEDS.
LARGEUR DE FAISCEAU	CONIQUE 12°.

2. INSTALLATION DU PMV

2.1 MODE DE TRANSPORT

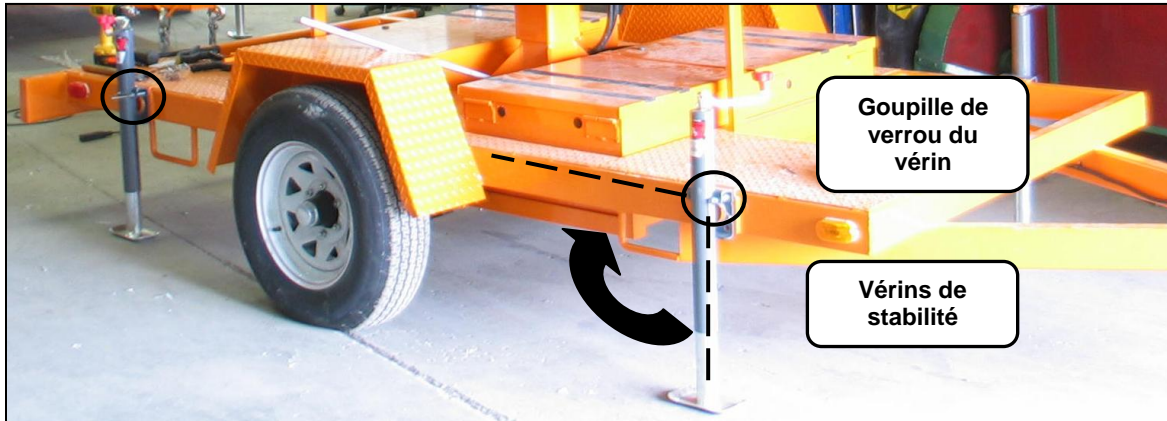
Pour transporter le PMV à l'aide d'un véhicule de remorquage, suivre les étapes suivantes :

1. Accrocher la main hydraulique du PMV au système d'attelage du véhicule.
2. Bien visser la poignée de serrage se trouvant sur le dessus de la main hydraulique. En s'assurant que la main soit bien engagée sur la boule.
3. Accrocher les 2 chaînes de sécurité en « X » du PMV aux renforts du châssis du véhicule de remorquage.
4. Accrocher le câble de sécurité des freins hydrauliques au châssis du véhicule de remorquage. N'oubliez pas de brancher le câblage pour les lumières arrière.

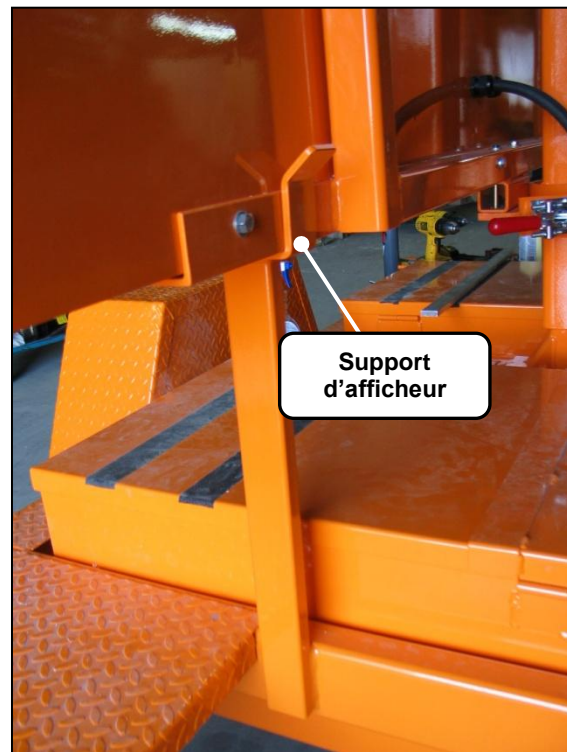
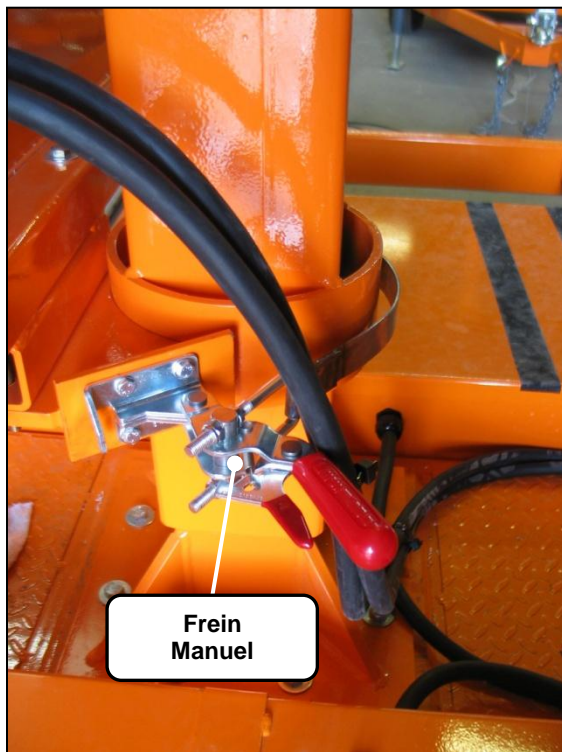


NOTE : Pour s'assurer que la main hydraulique est bien engagée, une fois bien attelé, avancez de quelques pieds et resserrer la poignée de serrage.

5. Assurez-vous que les 4 Vérins de stabilité sont remontés et bien ancrés en position horizontale pour le transport.



6. Serrez le frein manuel empêchant la rotation du panneau d'affichage.
7. Assurez-vous que le panneau d'affichage est bien descendu et qu'il repose correctement sur les supports d'afficheur.
8. Assurez-vous que les panneaux solaires sont descendus et à l'horizontale et que le PMV est éteint.



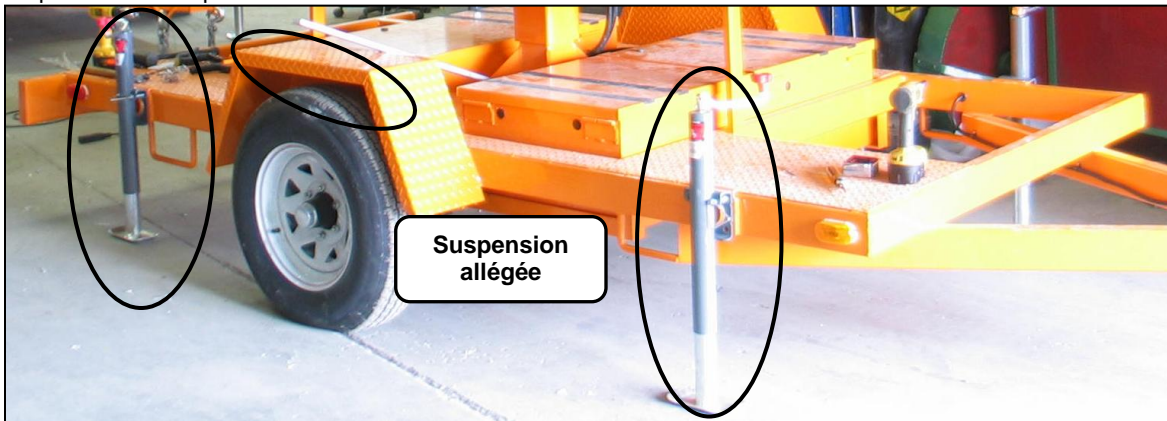
NOTE : Pour un meilleur comportement routier le PMV devrait être de niveau une fois attelé au véhicule.

2.2 MODE STATIONNAIRE

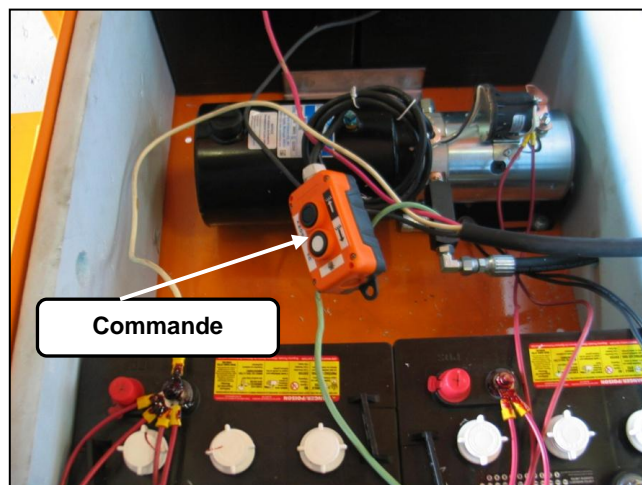
Pour installer le PMV en mode stationnaire sur le bord d'une route, suivre les étapes suivantes :

- 1- Localiser le PMV au bon endroit à l'aide du véhicule de remorquage.
- 2- Déployer 1 vérin stabilisateur avant afin de détacher la main hydraulique du véhicule.
- 3- Une fois le véhicule retiré, ajuster chacun des vérins de manière à ce que l'ensemble du PMV soit bien stable et le plus de niveau possible.

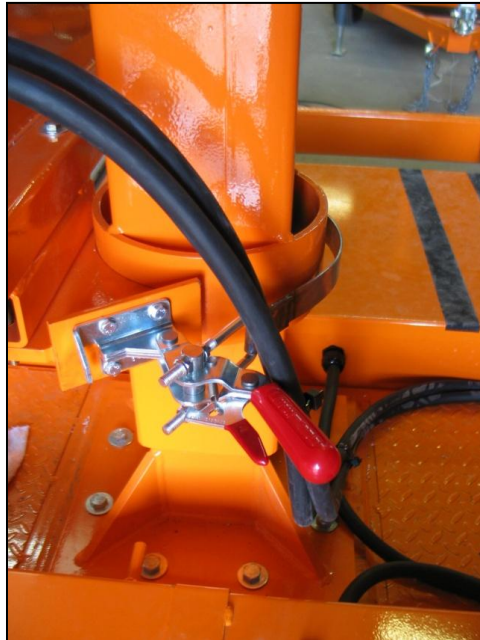
Note: Les vérins doivent être déployés de manière à alléger la charge sur la suspension sans soulever les roues de terre afin de garder ses 6 points d'appuis. Il est recommandé de mettre des planches de bois sous les vérins pour éviter l'emprise au sol en saison hivernale.



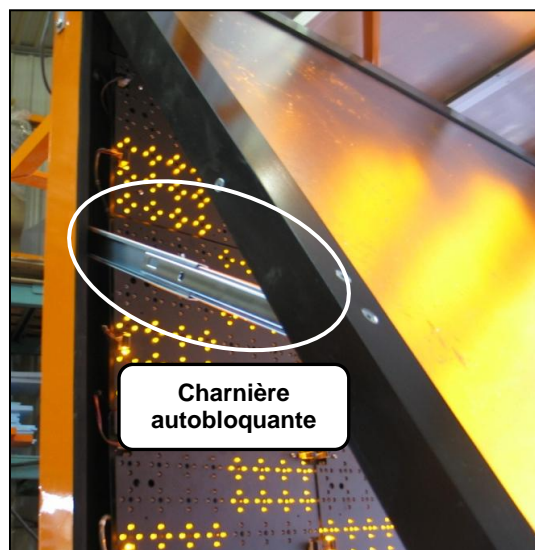
- 4- Dans le caisson avant, du côté conducteur, se trouve la pompe hydraulique. Ouvrez le demi-couvercle et utiliser la manette pour **soulever le panneau d'affichage de 1 à 2 pieds**. Ceci permettra au panneau d'affichage de pivoter librement.



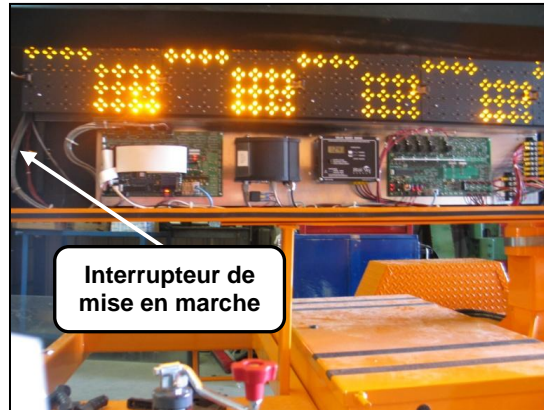
- 5- Libérer le frein manuel du mât et orienter le panneau d'affichage le plus possible **perpendiculairement** à la ligne médiane de la chaussée (ligne jaune) lorsque votre regard se pose sur la route à 1500 pied environ. Resserrer le frein manuel.



- 6- Désengager les attaches latérales de l'afficheur et à l'aide de la clé universelle, déverrouillez le panneau d'affichage. La serrure se trouve au centre du cadre noir de la fenêtre avant.



- 7- Ouvrez le panneau d'affichage et actionner l'interrupteur de mise en marche qui se trouve dans la partie inférieure gauche de l'afficheur. Prenez soin de refermer et verrouiller le panneau d'affichage.



- 8- Retournez à l'arrière du panneau d'affichage pour déployer le panneau solaire.
9- Utiliser la poignée d'élévation pour donner un angle aux panneaux solaires. Signal Service recommande un angle de 45° par rapport au sol l'été et 60° l'hiver.
10- Utiliser la double poignée d'orientation pour orienter le panneau vers le Sud.
11- Finalement, utilisez la poignée de frein pour bloquer le panneau solaire



12- Retourner dans le caisson à batterie contenant la pompe hydraulique. Avec la manette, faire monter le panneau d'affichage jusqu'à que le panneau soit à sa hauteur maximale c'est-à-dire qu'il ne monte plus et que la pompe change de son.

Note : Pour désinstaller le panneau à messages variables, refaites les mêmes opérations en sens inverse.

- Ce produit fonctionnant à l'énergie solaire, le propriétaire à la responsabilité d'orienter les panneaux solaire vers le sud et dégagés de tout obstacle pouvant nuire à la recharge des batteries.
- Si lors de l'installation du PMV, celui-ci n'est pas au niveau, la portée visuelle de l'afficheur sera limitée.

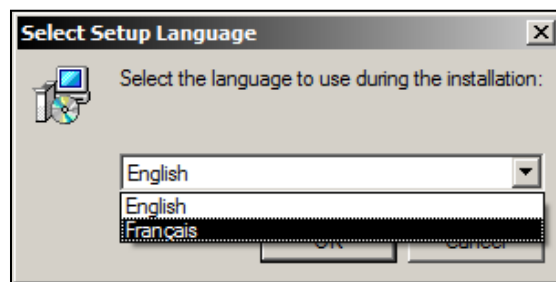
3. MODE D'EMPLOI LOGICIEL

3.1 INSTALLATION DU LOGICIEL

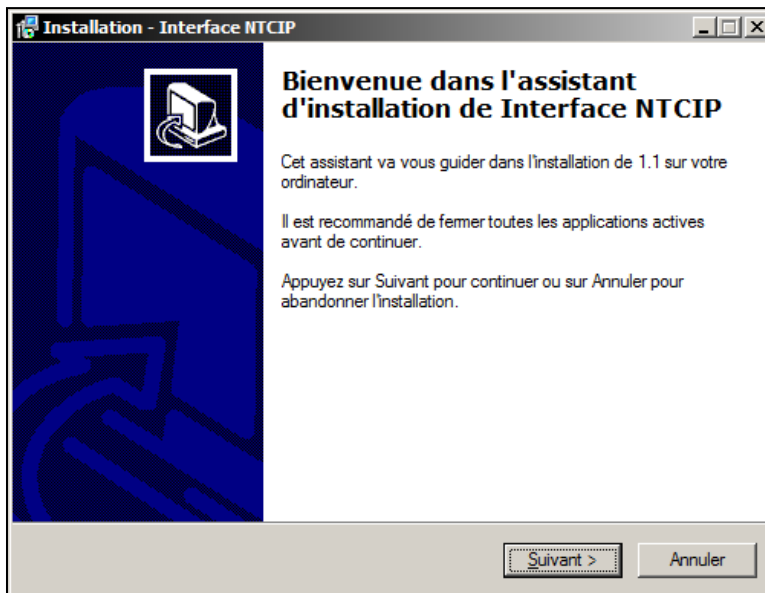
Pour installer le logiciel, il suffit simplement d'aller sur le lecteur CD de votre ordinateur et d'y insérer le CD-ROM joint avec ce manuel. Vous y trouverez le fichier **setup.zip**.

Veillez décompresser ce fichier sur votre disque dur C:/

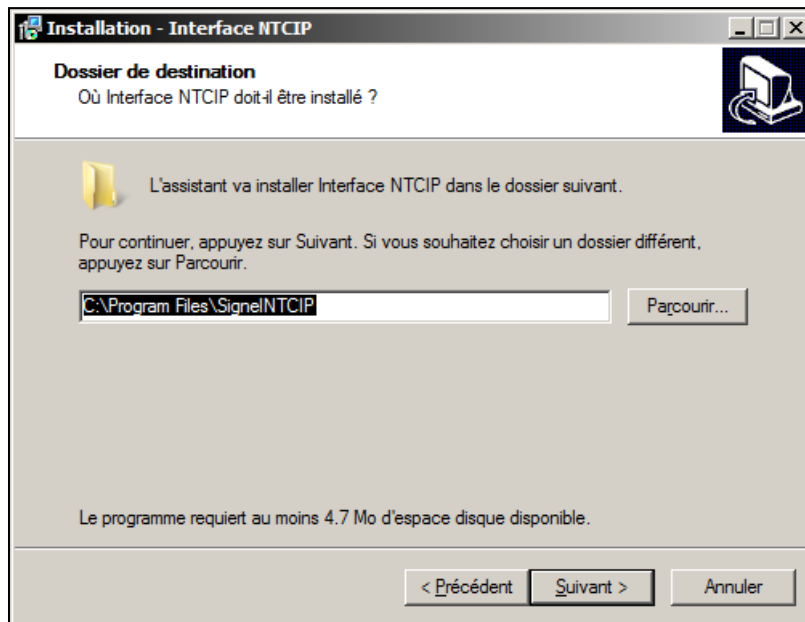
1. Double-cliquez sur le fichier **setup.exe**
2. La procédure d'installation s'amorcera.
3. Choisissez la langue d'installation de votre choix.



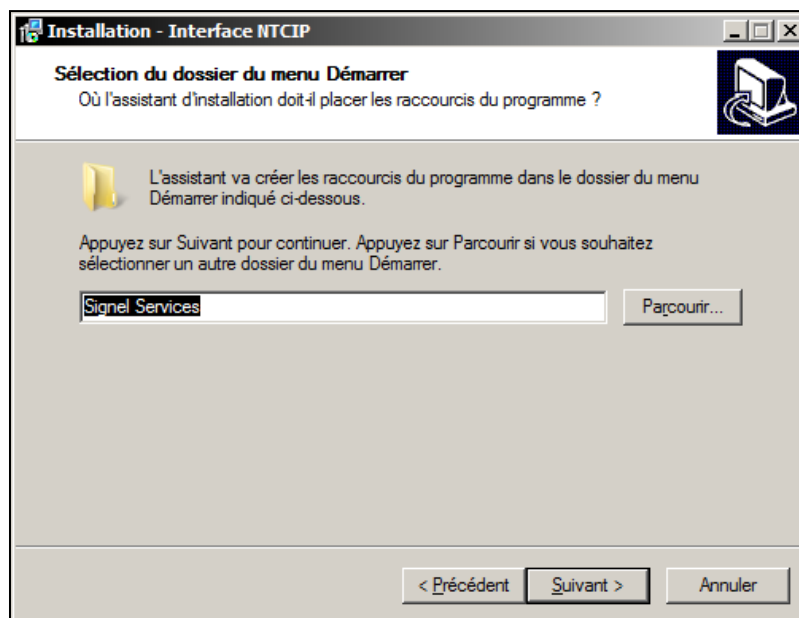
4. Cliquez sur « **suivant** ».



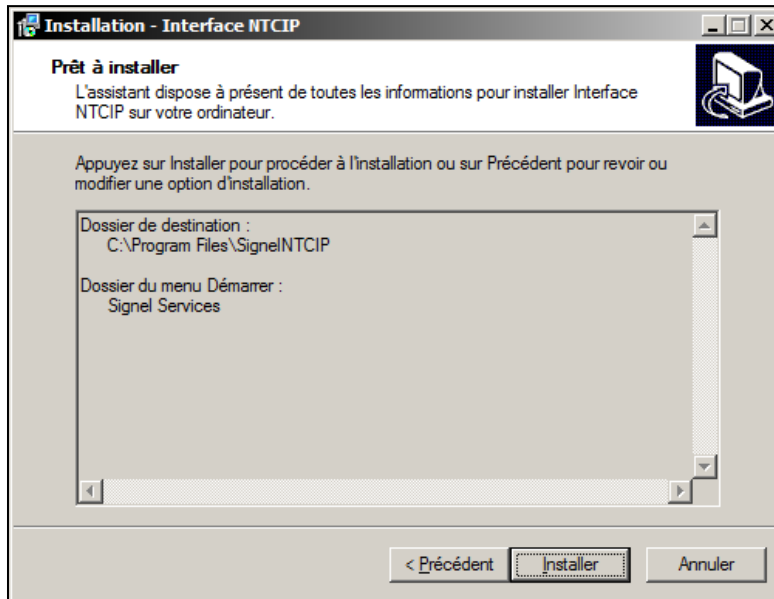
5. Choisissez l'endroit sur votre disque dur où vous désirez installer le logiciel.



6. Choisissez le répertoire sous lequel le raccourcis logiciel apparaîtra dans votre menu Démarrer / Programme.



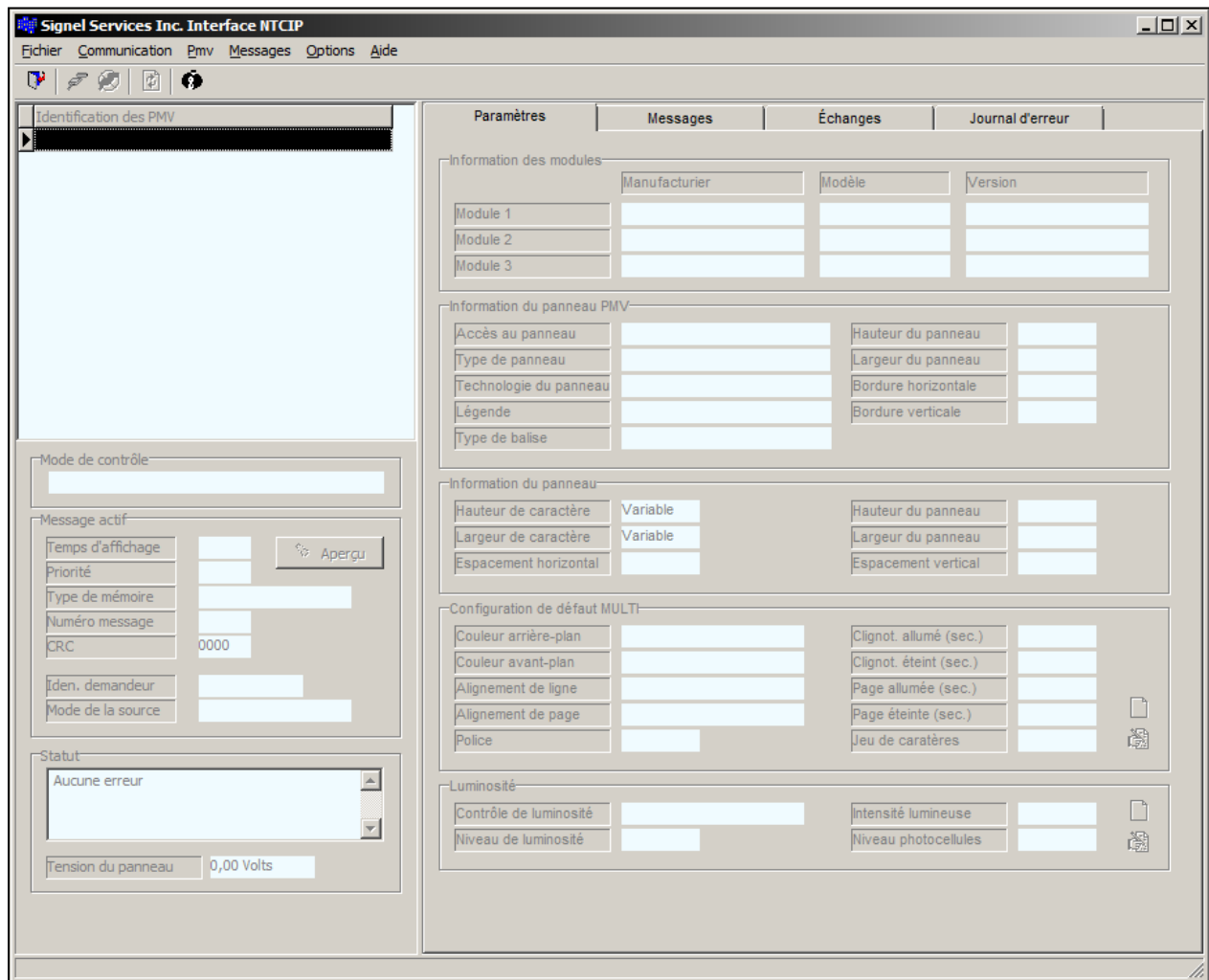
7. Cliquez sur « **Installer** ».



8. Installation est terminée.



Pour démarrer le logiciel, allez dans le menu:
« Menu Démarrer / Programme / Signal Services / PMV NTCIP »



NOTE : L'installation de ce logiciel ne requiert aucun matériel particulier. Ce logiciel est conçu de manière à être utilisé sur tous type d'ordinateur. Seul une connexion Internet est requise afin de communiquer efficacement avec les PMV via le modem.

3.2 INTERFACE

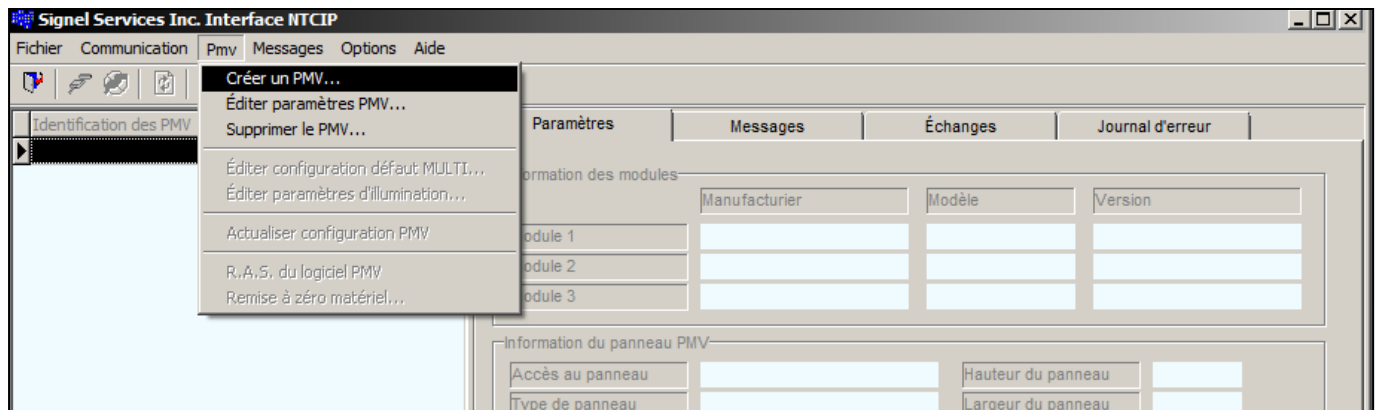
Afin de communiquer avec votre PMV vous devez avoir une connexion internet ou vous brancher directement au PMV à l'aide de câble. Si vous ne posséder pas une connexion par modem ou que le PMV se trouve dans une zone morte non desservie par votre fournisseur téléphonique vous pouvez vous connecter directement à l'aide d'un ordinateur.

Dans un premier temps, il faut créer votre PMV. Vous pourrez par la suite vous connecter à votre PMV pour connaître son état et/ou modifier ses paramètres d'opération.

Le menu « PMV » permet de

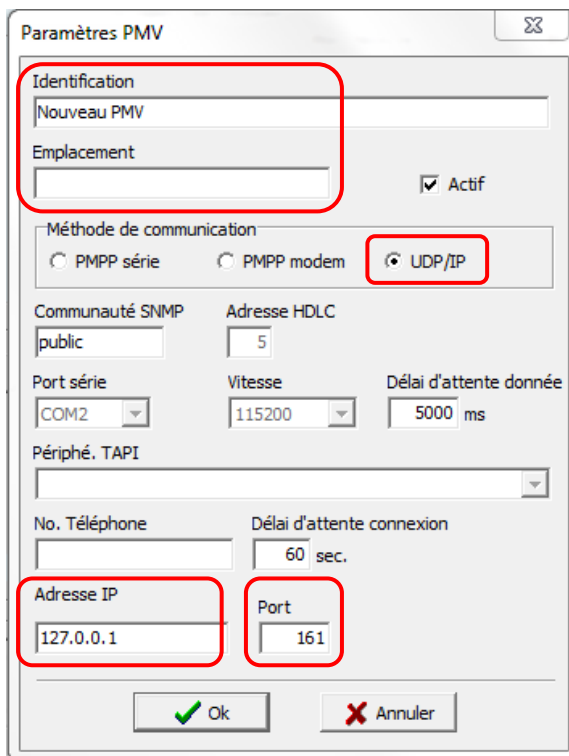
- Créer un PMV
- Éditer les paramètres d'un PMV
- d'ajuster les différents paramètres d'opération des PMV

3.2.1 CRÉER UN PMV PAR CONNEXION MODEM



- 1- Dans un premier temps, créez une entité représentant votre PMV à partir du menu **PMV...** La fenêtre de paramètre des nouveaux PMV vous apparaîtra.

- 2- Choisissez un nom de PMV représentatif qui vous permettra d'identifier facilement votre PMV.
- 3- Cochez la case UDP/IP pour un protocole de communication par Modem IP.
- 4- Entrez l'adresse IP de votre modem. Cette adresse vous est fournie soit par Signal si vos ligne téléphonique provient de Signal sinon votre adresse IP proviendra de votre fournisseur téléphonique.
- 5- Entrez 80(MTQ, SQ) ou 161 pour le port. Si aucun des ports indiqués ne fonctionne il faut connaître les ports ouverts sur votre réseau qui sera connu par votre administrateur réseau.



NOTE : Tous les autres paramètres resteront tels que celle apparaissant par défaut.

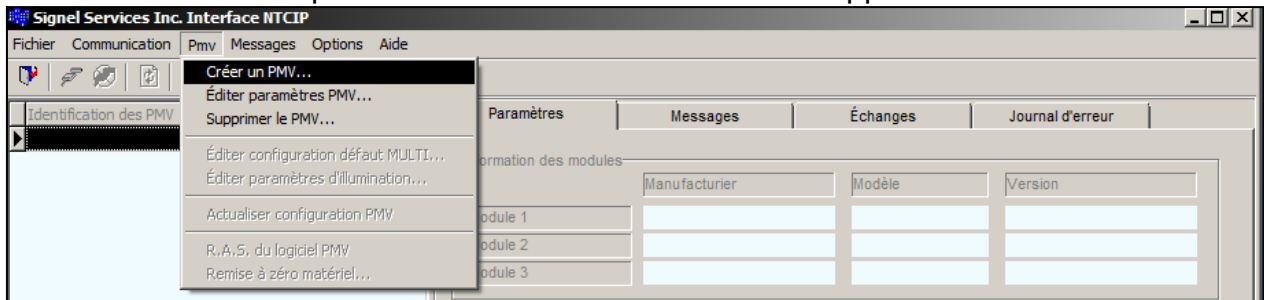
- 6- Une fois vos informations entrées, cliquez sur « **OK** »

Votre nouveau PMV est maintenant créé. Les options du menu PMV permettent de modifier les informations entrées précédemment en accédant à la fenêtre des paramètres PMV.

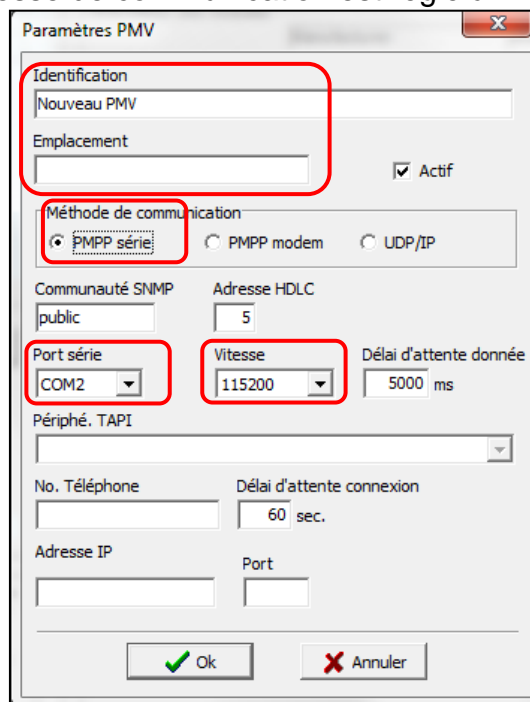
3.2.2 CRÉER UN PMV PAR CONNEXION DIRECTE

Pour vous connecter directement vous aurez besoin d'un câble DB9 Null Modem (cross over) et un convertisseur RS-232 à USB si votre ordinateur ne possède pas de sortie RS-232.

- 1- Dans un premier temps, créez une entité représentant votre PMV à partir du menu **PMV...** La fenêtre de paramètre des nouveaux PMV vous apparaîtra.



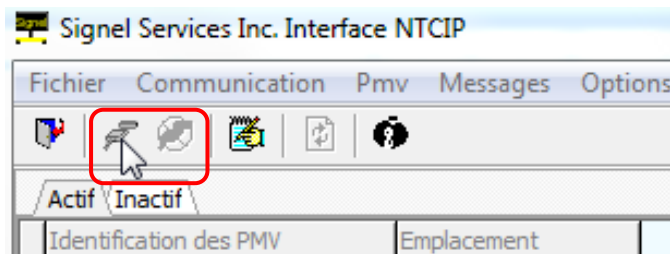
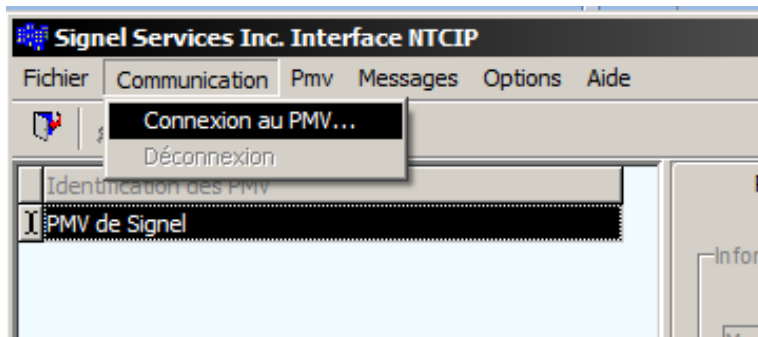
- 2- Choisissez un nom de PMV qui vous permettra d'identifier facilement votre PMV.
- 3- Cochez la case PMPP série pour une communication directe.
- 4- Sélectionner le bon port série. Pour trouver le port auquel votre câble est connecté allez dans le gestionnaire de périphérique de votre ordinateur et le bon port est celui qui apparaît et disparaît lorsque vous connectez et déconnectez votre câble.
- 5- Assurez-vous que la vitesse de communication est réglée à 115200.



- 6- Une fois vos informations entrées, appuyez sur Ok.

3.2.3 SE CONNECTER AU PMV

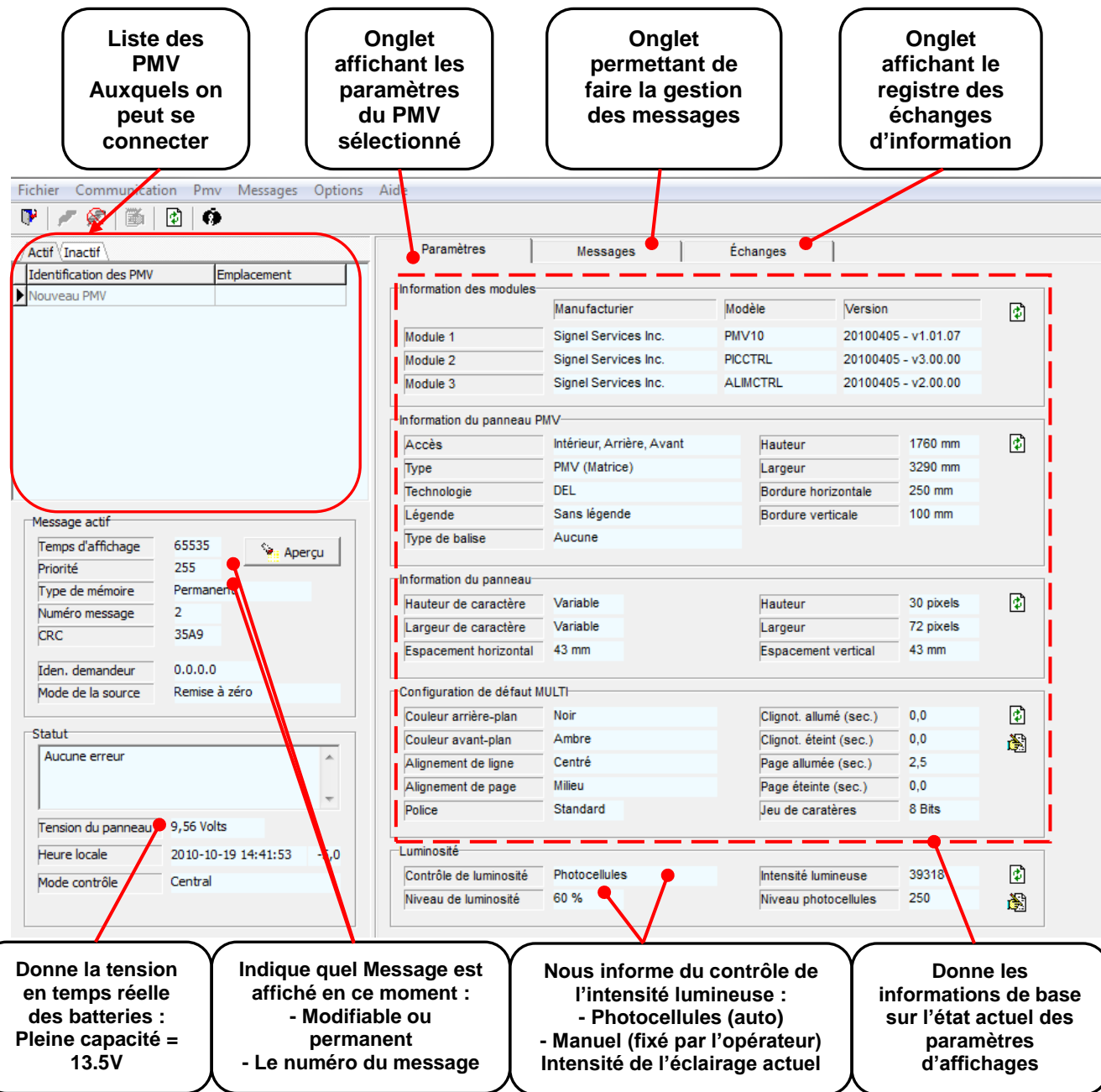
Maintenant que votre PMV est créé, il faut se connecter via internet pour recueillir les informations concernant le statut de votre équipement. Le menu « **COMMUNICATION** » permet de se connecter au PMV et de s'en déconnecter. Vous pouvez également utiliser les icônes tels qu'illustrés.



Lorsque vous cliquez sur le menu « **Connexion au PMV** » une fenêtre de progression vous apparaîtra pendant que le logiciel rapatrie les informations dans les champs de l'interface



Lorsque la connexion est établie, l'interface ressemble à ce qui suit :



The screenshot shows the Signal PMV software interface with several callouts explaining different sections:

- Liste des PMV Auxquels on peut se connecter**: Points to the 'Identification des PMV' table in the top left.
- Onglet affichant les paramètres du PMV sélectionné**: Points to the 'Paramètres' tab in the top center.
- Onglet permettant de faire la gestion des messages**: Points to the 'Messages' tab in the top center.
- Onglet affichant le registre des échanges d'information**: Points to the 'Échanges' tab in the top center.
- Donne la tension en temps réelle des batteries : Pleine capacité = 13.5V**: Points to the 'Tension du panneau' field in the bottom left.
- Indique quel Message est affiché en ce moment : - Modifiable ou permanent - Le numéro du message**: Points to the 'Message actif' section in the bottom left.
- Nous informe du contrôle de l'intensité lumineuse : - Photocellules (auto) - Manuel (fixé par l'opérateur) Intensité de l'éclairage actuel**: Points to the 'Contrôle de luminosité' and 'Niveau de luminosité' fields in the bottom right.
- Donne les informations de base sur l'état actuel des paramètres d'affichages**: Points to the 'Configuration de défaut MULTI' section in the bottom right.

Pour faire apparaître les paramètres dans la section de droite il faut appuyer sur les icônes d'actualisation.

Note : La tension étant en temps réelle, cela signifie que si les panneaux solaires rechargent les batteries, celles-ci démontreront une tension élevée qui ne correspondront à l'état réel. Il est préférable de vérifier la tension en soirée pour connaître l'état des batteries.

3.2.4 CRÉER DES MESSAGES

Maintenant que vous êtes connecté à votre PMV, vous pouvez maintenant créer différents messages pour répondre aux besoins de votre client.

Il existe 2 types de messages :

➤ Permanent

Ce sont des messages qui sont introduits dans le logiciel. Il en existe 2 :

- ❖ Le tableau noir (n'affiche aucun message)
- ❖ « Soyez Prudent »

➤ Modifiables

Ce sont des messages qui sont créés par l'utilisateur lui-même. Ces messages sont entièrement modifiables comme leur nom l'indique.

Un message est composé d'au moins une page de texte affichant 3 lignes comprenant entre 9 et 12 caractères chacune selon l'orthographe des mots choisis ainsi que la police.

Ainsi, on peut choisir de créer un message composé de 2 pages de textes qui pourrait ressembler à ceci :

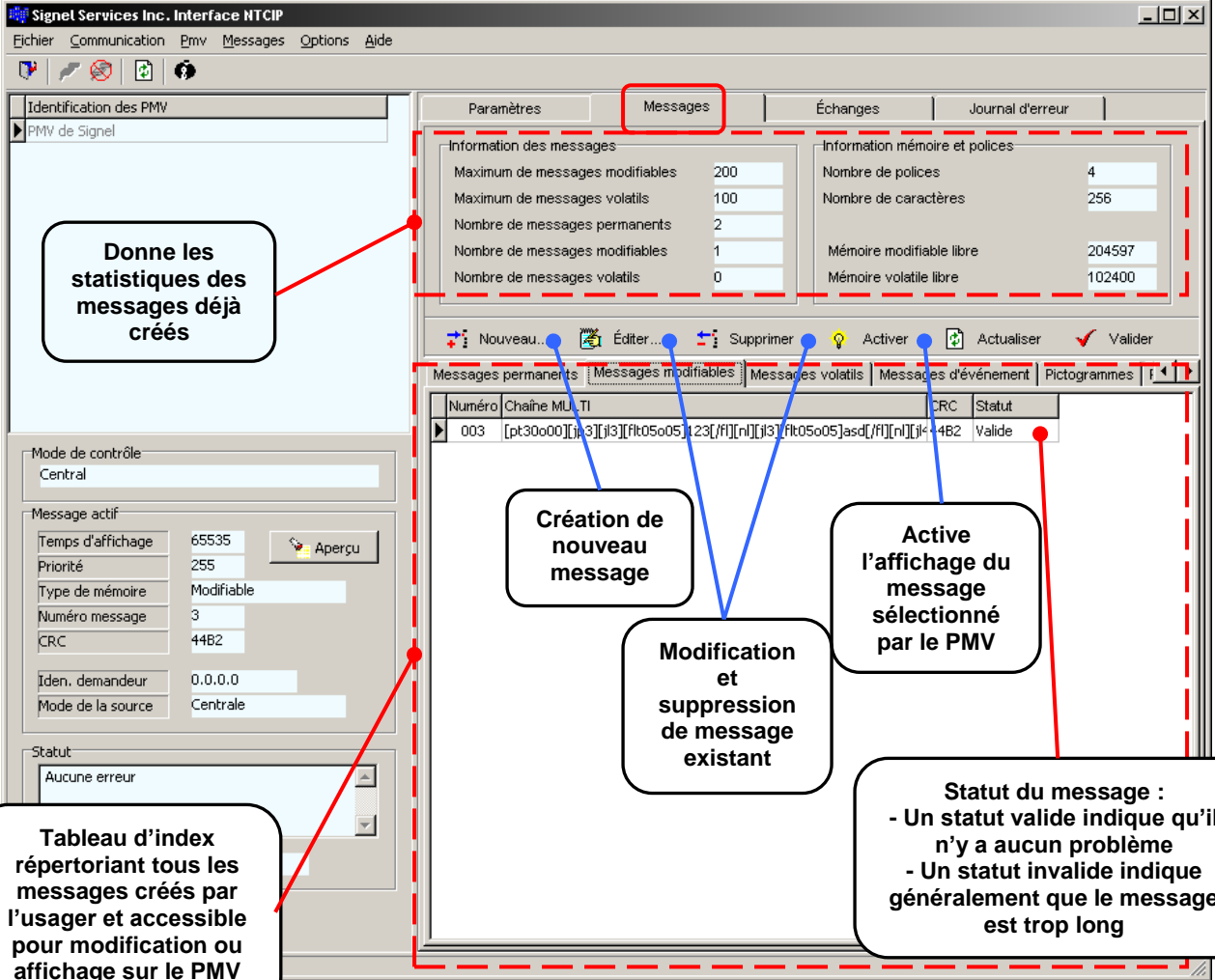
*Page 1 – Ligne 1 : AUT 640
Page 1 – Ligne 2 : FERMÉE
Page 1 – Ligne 3 : 23h00 – 5h00*

*Page 2 – Ligne 1 : DÉTOUR
Page 2 – Ligne 2 : SORTIE 64
Page 2 – Ligne 3 : 800m*

Lors de la rédaction, si le message est trop long, un message d'erreur apparaîtra. De plus, lors du transfert du message dans le PMV le contrôleur vérifiera la validité du message avant de l'afficher. Ainsi, un message non valide sera refusé et ne pourra être affiché. Le statut de chaque message (Valide / Non Valide) est affiché dans l'index des messages. Un message non valide sera tout de même conservé et pourra être modifié au besoin.

De plus, il est possible de choisir la police ou le temps d'affichage du message. On peut choisir d'ajouter un clignotement ou de justifier le texte à gauche par exemple.

- L'onglet « MESSAGE » permet de créer ses propres messages personnalisés et comprend les commandes nécessaires à la création des messages. Il ressemble à ceci :



The screenshot shows the 'Messages' tab in the Signal Services Inc. Interface HTCP. The interface includes a menu bar (Fichier, Communication, Pmv, Messages, Options, Aide), a toolbar with icons for file operations, and a main workspace divided into several sections:

- Information des messages:** A table with the following data:

Maximum de messages modifiables	200
Maximum de messages volatils	100
Nombre de messages permanents	2
Nombre de messages modifiables	1
Nombre de messages volatils	0
- Information mémoire et polices:** A table with the following data:

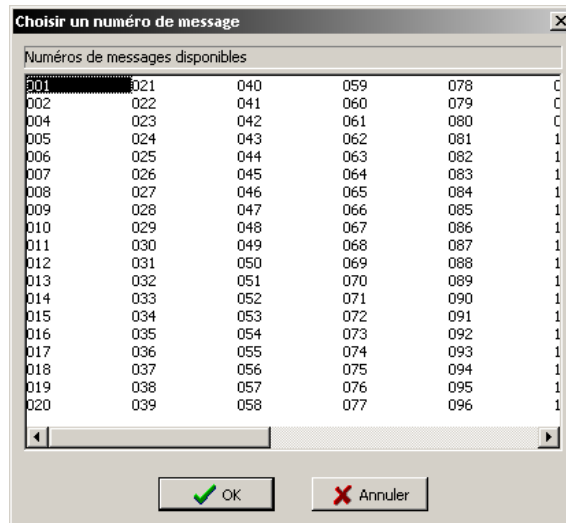
Nombre de polices	4
Nombre de caractères	256
Mémoire modifiable libre	204597
Mémoire volatile libre	102400
- Message actif:** A form with fields for Temps d'affichage (65535), Priorité (255), Type de mémoire (Modifiable), Numéro message (3), CRC (4482), Iden. demandeur (0.0.0.0), and Mode de la source (Centrale). There is an 'Aperçu' button.
- Statut:** A dropdown menu showing 'Aucune erreur'.
- Messages list:** A table with columns: Numéro, Chaîne MU, TI, CRC, Statut. The first row shows: 003, [pt30o00][j3][j3][ft05o05]t23[ft][n][j3][ft05o05]asdl[ft][n][j]l-482, Valide.
- Toolbar:** Includes buttons for Nouveau..., Éditer..., Supprimer, Activer, Actualiser, and Valider.
- Navigation tabs:** Messages permanents, Messages modifiables, Messages volatils, Messages d'événement, Pictogrammes.

Annotations in the image explain the following features:

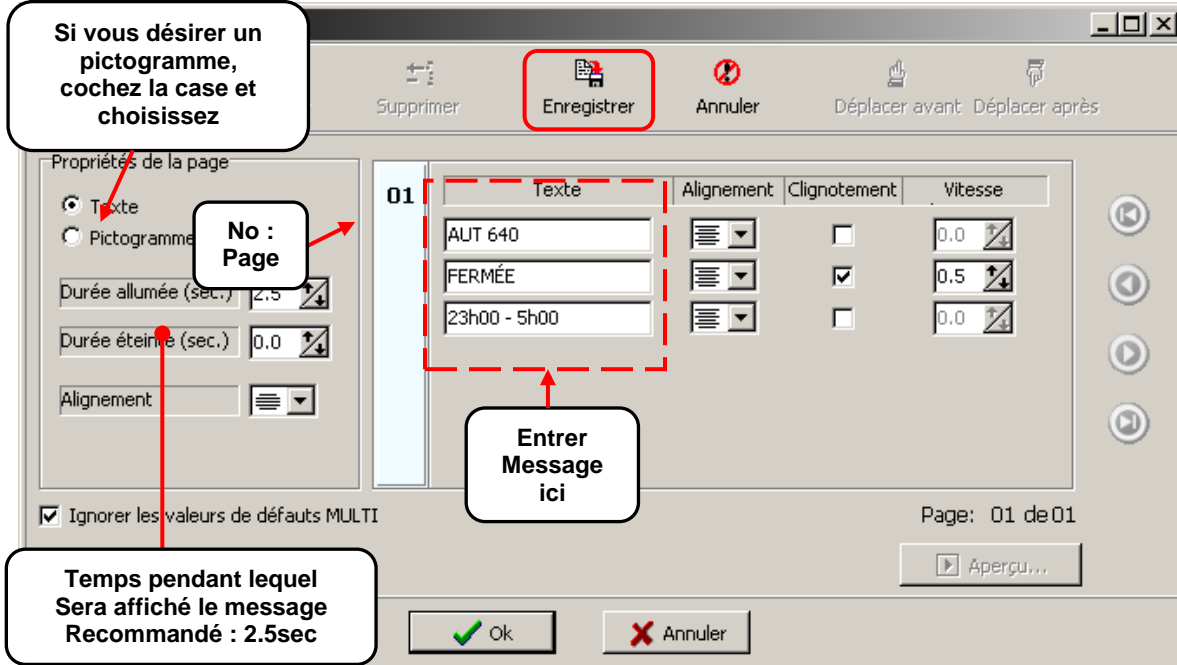
- Donne les statistiques des messages déjà créés:** Points to the 'Information des messages' and 'Information mémoire et polices' sections.
- Création de nouveau message:** Points to the 'Nouveau...' button.
- Modification et suppression de message existant:** Points to the 'Éditer...' and 'Supprimer' buttons.
- Active l'affichage du message sélectionné par le PMV:** Points to the 'Activer' button.
- Statut du message :**
 - Un statut valide indique qu'il n'y a aucun problème
 - Un statut invalide indique généralement que le message est trop long
- Tableau d'index répertoriant tous les messages créés par l'utilisateur et accessible pour modification ou affichage sur le PMV:** Points to the 'Messages list' table.

- Les onglets « Pictogrammes » et « Polices » permettent de visualiser les caractères ainsi que les pictogrammes qui peuvent être affichés par le PMV.

- Pour créer un nouveau message, allez sur l'onglet message modifiable, cliquez sur le bouton « **Nouveau...** » tel qu'indiqué en bleu sur l'image ci-dessus. La fenêtre d'index des 200 messages apparaîtra et choisissez un numéro de message et cliquez sur « **OK** ». Il est recommandé de privilégier les plus petits numéros en premier.



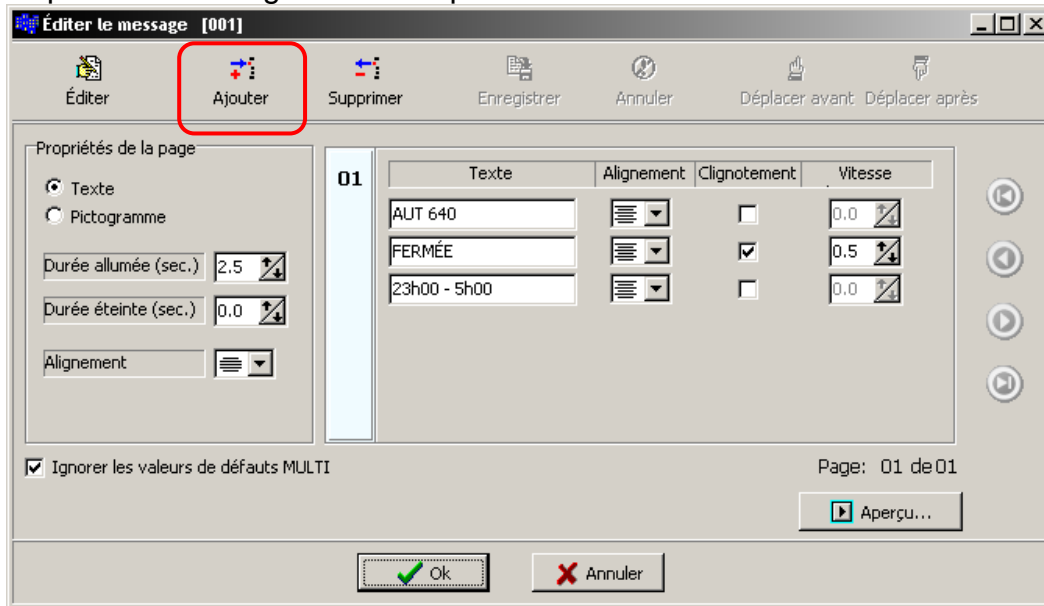
- La fenêtre de création de message apparaît. Il ne reste plus qu'à entrer les informations voulues.



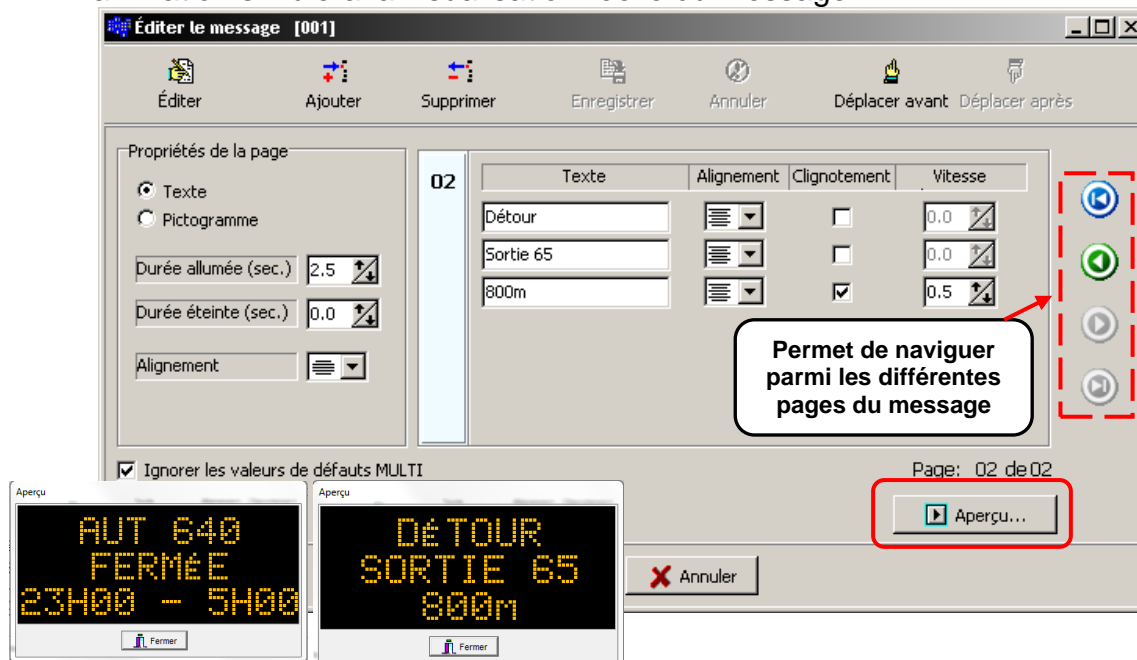
Note : L'utilisation de pictogramme nécessite une page complète du message.

- Lorsque votre message est complet, cliquez sur « **Enregistrer** ». Cela aura pour effet d'activer d'autres commandes.

- Pour ajouter un deuxième affichage de texte à votre message, cliquez sur « **Ajouter** » et vous pourrez remplir à nouveau les informations de votre message. Cliquez sur « Enregistrer » lorsque vous avez terminé.



- Lorsque vous avez terminé et enregistré toutes les pages de votre message, vous pouvez en visualiser l'aspect final en appuyant sur « Aperçu ». Une petite animation simulera la visualisation réelle du message.



Note : Si l'aperçu est au noir c'est que le message est trop long.

- Finalement, cliquez sur « **OK** » pour finaliser votre message.
- Votre message s'ajoute au tableau d'index des messages modifiables sous le numéro choisi. Cependant, il apparaît en rouge dans la liste. Avant d'être accessible pour l'affichage, le contrôleur du PMV doit valider le message. Cela peut prendre environ 45 secondes, une fois le message validé, il devient en noir et est désormais possible de l'afficher sur le PMV en le sélectionnant et en appuyant sur « **Activer** ».

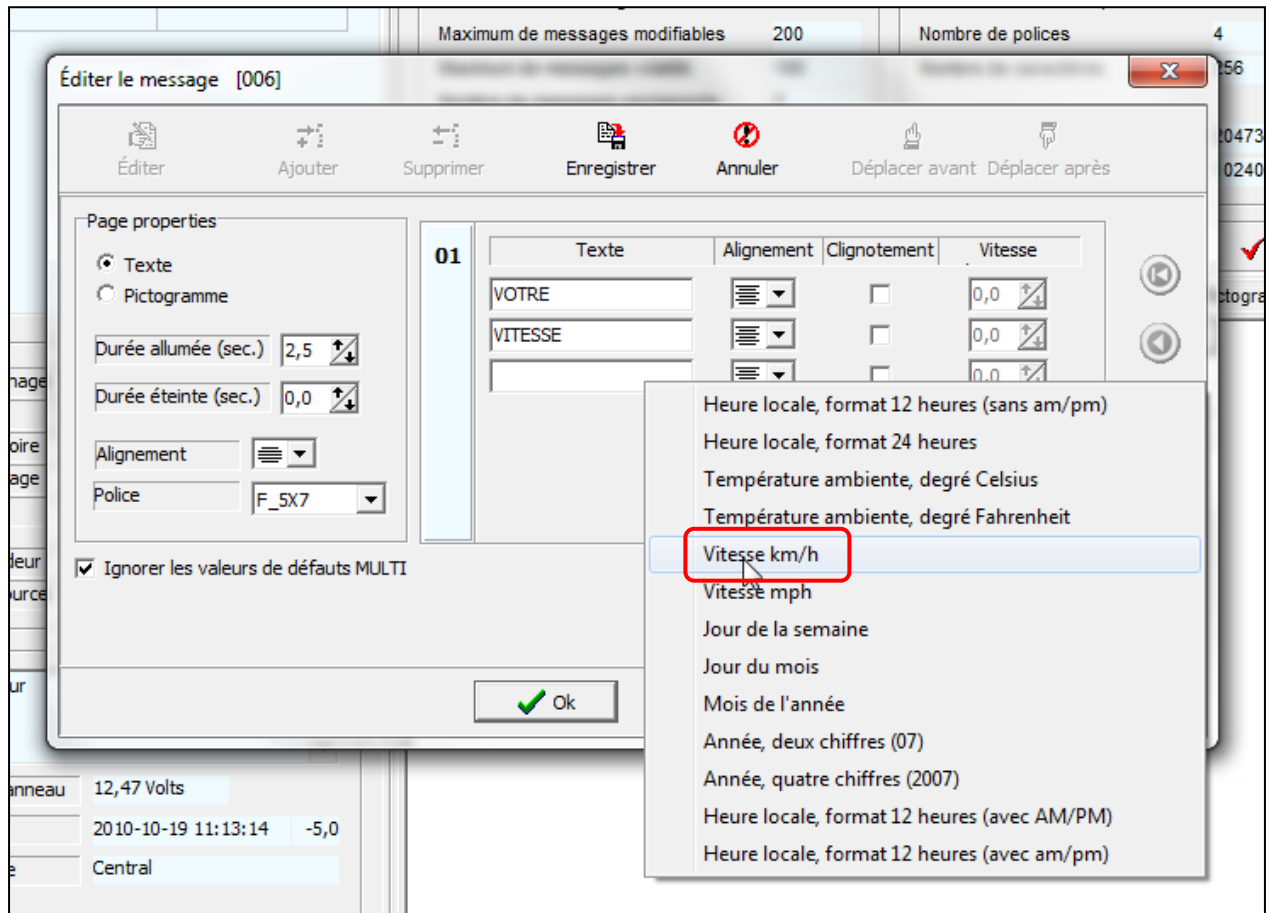
Si le message reste rouge, votre message est probablement trop long, emploie des caractères non reconnus ou que le modem se soit déconnecter car il y a eu un temps mort. Vous devrez utiliser le menu « **Éditer** » pour corriger votre message.



Afin de sauvegarder les messages de façon permanente même lors d'un redémarrage complet du PMV, dans le menu PMV faire un R.A.S du logiciel PMV.

3.3 FONCTIONNEMENT DU RADAR (OPTIONNEL)

Afin de faire afficher la vitesse des automobilistes, il suffit de créer un message modifiable et sur la ligne de texte désirée, à l'aide du bouton de droite de la souris, choisir Vitesse km/h pour afficher la vitesse de l'automobiliste en temps réel.



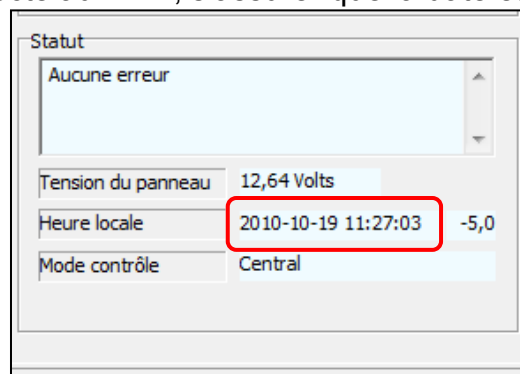
Par la suite, vous devez enregistrer votre message et attendre la validation.

3.4 CEDULE

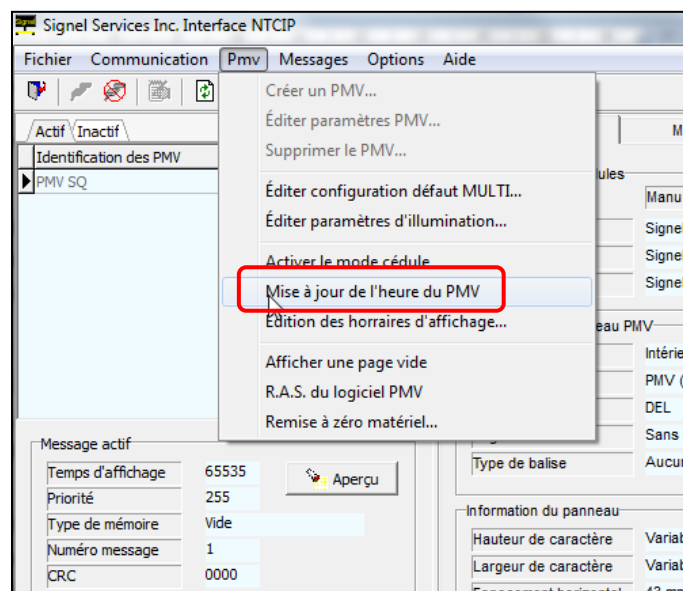
Il est possible de créer des cédules d'affichages sur des bases journalière, hebdomadaire ou mensuelle et à des dates fixes selon les besoins. On doit comprendre que l'heure ou la date où on cédule un message signifie l'heure où le message du PMV deviendra actif. Les heures seront inscrites en format 24 heures.

3.4.1 CRÉATION ET MODIFICATION DE CÉDULE

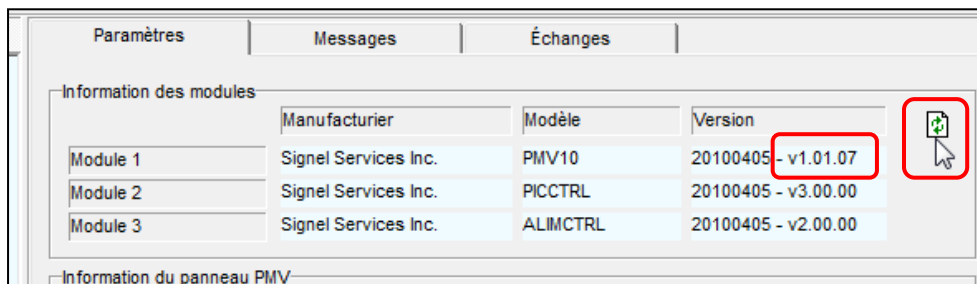
- 1- Après s'être connecté au PMV, s'assurer que la date et l'heure soit correcte.



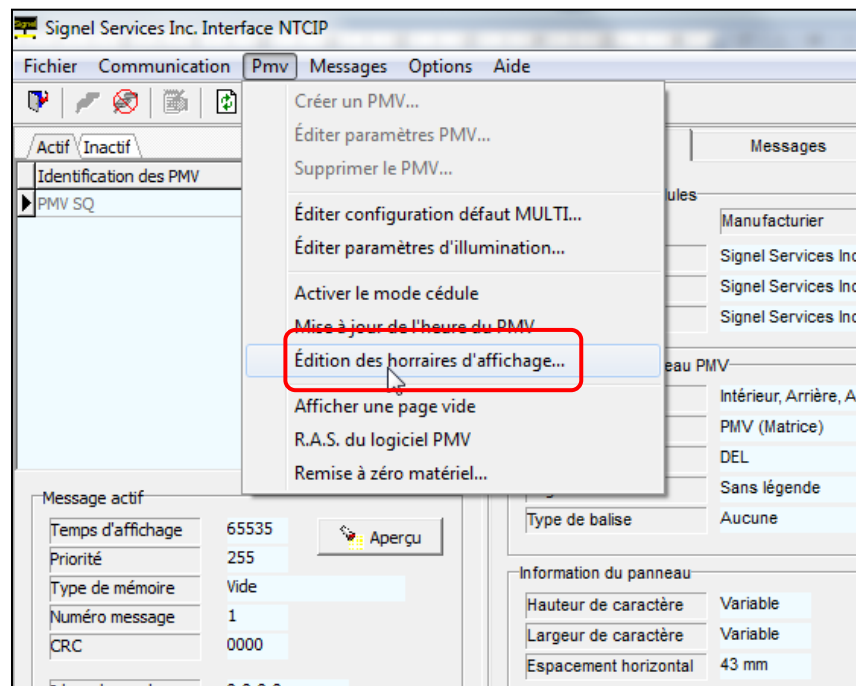
Si ce n'est pas le cas, dans le menu PMV, appuyez sur « Mise à jour de l'heure du PMV »



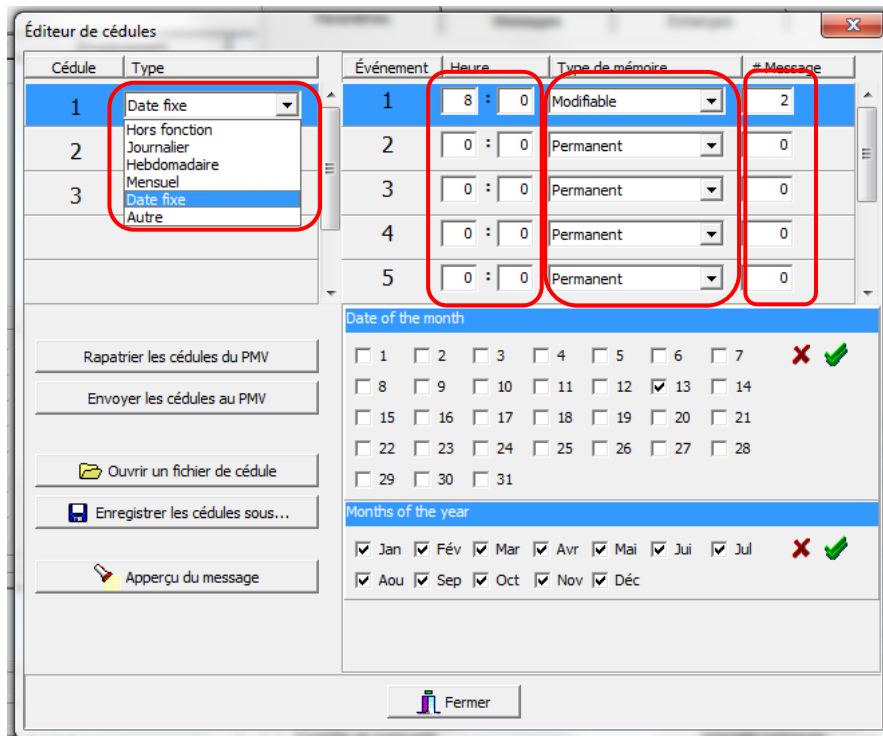
- 2- Sous l'onglet « Paramètres », appuyez sur l'icône de rafraîchissement et assurez-vous que la version logicielle du module 1 soit supérieure à 1.01.07. Si ce n'est pas le cas, communiquer avec Signal pour une mise à jour de votre logiciel.



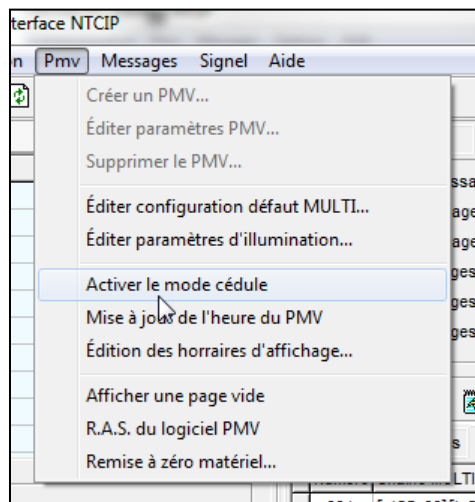
- 3- Ensuite, dans le menu PMV, appuyez sur « Édition des horaires d'affichage... »



- 4- Selon les besoins, éditer le type de cédule en inscrivant pour chacun des événements l'heure, la date, le type de message ainsi que sont numéro ayant préalablement été créé comme le démontre ce document.



- 5- Une fois vos cédules établies, appuyez sur « Envoyer les cédules au PMV » Ceci ne réglera pas automatiquement l'affichage du PMV tel que défini dans les cédules. Pour rendre active la cédule, dans le menu PMV, appuyez sur « Activer le mode cédule »



Exemple :

Éditeur de cédules

Cédule	Type	Événement	Heure	Type de mémoire	# Message
1	Autre	1	6 : 0	Modifiable	1
2	Hors fonction	2	8 : 0	Permanent	2
3	Hors fonction	3	16 : 0	Modifiable	1
		4	18 : 0	Permanent	2
		5	0 : 0	Permanent	0

Date of the month

<input type="checkbox"/> 1	<input type="checkbox"/> 2	<input type="checkbox"/> 3	<input type="checkbox"/> 4	<input type="checkbox"/> 5	<input type="checkbox"/> 6	<input type="checkbox"/> 7	<input checked="" type="checkbox"/>	<input checked="" type="checkbox"/>
<input type="checkbox"/> 8	<input type="checkbox"/> 9	<input type="checkbox"/> 10	<input type="checkbox"/> 11	<input type="checkbox"/> 12	<input type="checkbox"/> 13	<input type="checkbox"/> 14		
<input type="checkbox"/> 15	<input type="checkbox"/> 16	<input type="checkbox"/> 17	<input type="checkbox"/> 18	<input type="checkbox"/> 19	<input type="checkbox"/> 20	<input type="checkbox"/> 21		
<input type="checkbox"/> 22	<input type="checkbox"/> 23	<input type="checkbox"/> 24	<input type="checkbox"/> 25	<input type="checkbox"/> 26	<input type="checkbox"/> 27	<input type="checkbox"/> 28		
<input type="checkbox"/> 29	<input type="checkbox"/> 30	<input type="checkbox"/> 31						

Days of the week

<input type="checkbox"/> Dim	<input checked="" type="checkbox"/> Lun	<input type="checkbox"/> Mar	<input type="checkbox"/> Mer	<input type="checkbox"/> Jeu	<input type="checkbox"/> Ven	<input type="checkbox"/> Sam	<input checked="" type="checkbox"/>	<input checked="" type="checkbox"/>
------------------------------	---	------------------------------	------------------------------	------------------------------	------------------------------	------------------------------	-------------------------------------	-------------------------------------

Months of the year

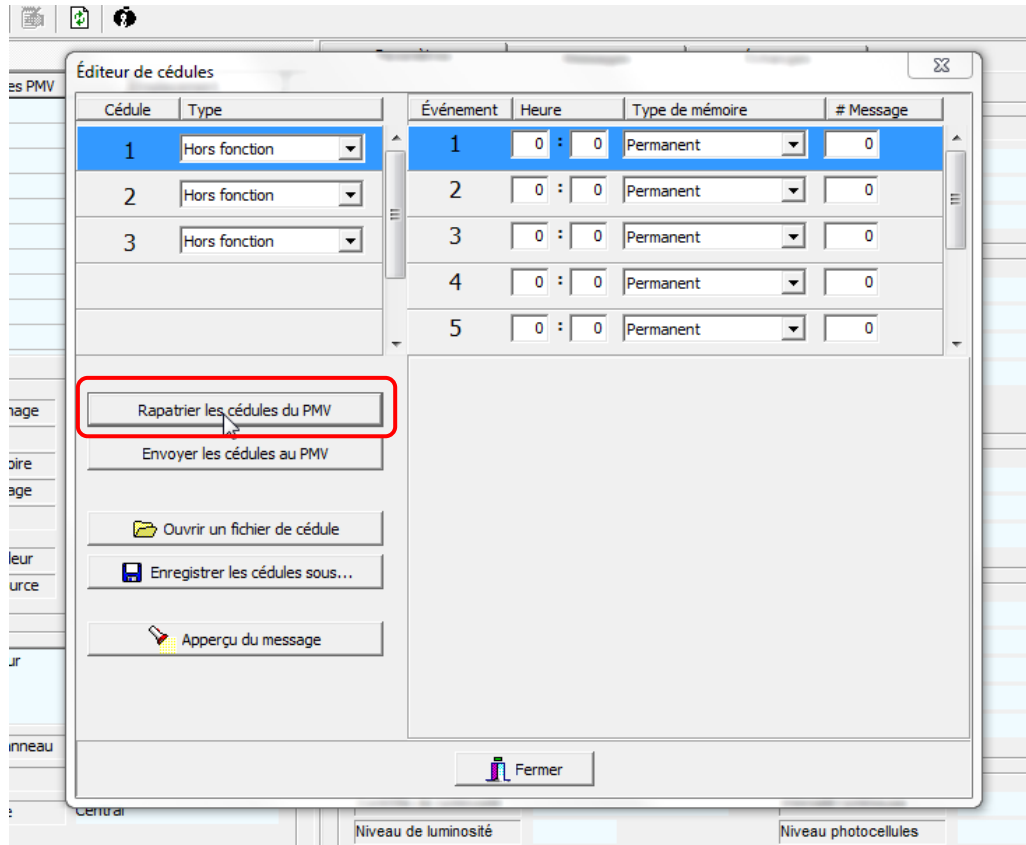
<input type="checkbox"/> Jan	<input checked="" type="checkbox"/> Fév	<input type="checkbox"/> Mar	<input type="checkbox"/> Avr	<input type="checkbox"/> Mai	<input type="checkbox"/> Jui	<input type="checkbox"/> Jul	<input checked="" type="checkbox"/>	<input checked="" type="checkbox"/>
<input type="checkbox"/> Aou	<input type="checkbox"/> Sep	<input type="checkbox"/> Oct	<input type="checkbox"/> Nov	<input type="checkbox"/> Déc				

Dans cet exemple, pour tous les lundis du mois de février, la cédule des messages ressemblera à ceci :

Heure	1	2	3	4	5	6	7	8	9	10	11	12	13	14	15	16	17	18	19	20	21	22	23	24
Message	2	2	2	2	2	1	1	2	2	2	2	2	2	2	2	1	1	2	2	2	2	2	2	2

3.4.2 RAPATRIEMENT DE CÉDULE

Pour modifier ou observer une cédule déjà intégré dans le PMV, il suffit d'appuyer sur « Ratrier les cédules du PMV ».



3.4.3 ENREGISTREMENT DE CÉDULE

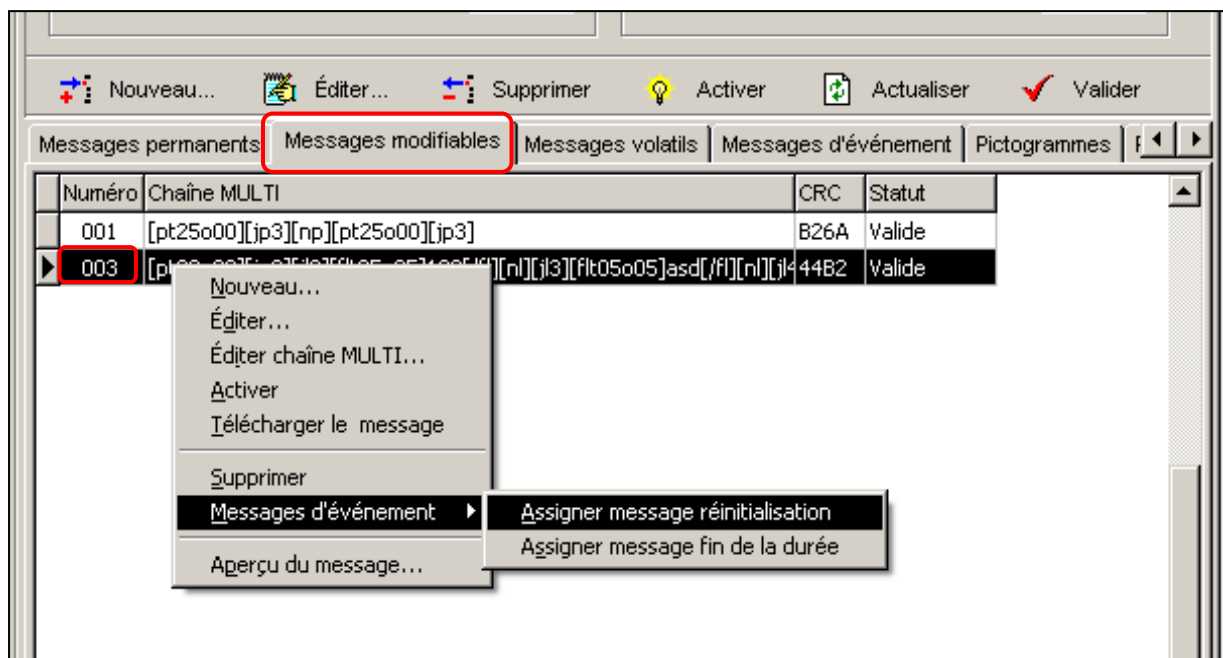
Il est possible de sauvegarder une cédule pour ensuite soit la réutiliser plus tard ou sur d'autre PMV. Si vous utiliser une cédule sur plus d'un PMV Il faut s'assurer que les numéros de message appelés dans la cédule soient identiques pour tous les PMV.

3.5 MODIFICATION DU MESSAGE DE REINITIALISATION

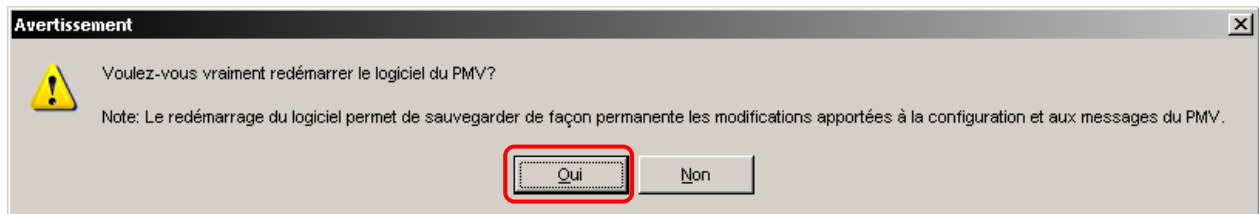
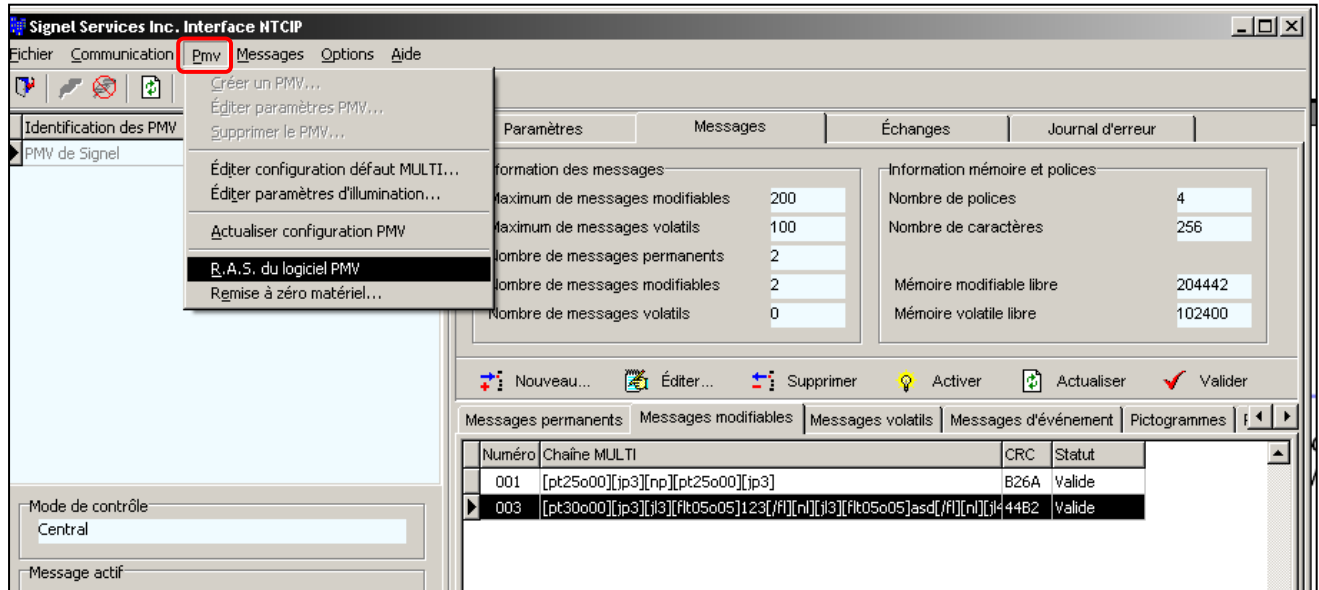
Lorsque le PMV est mis sous tension, par défaut, il n'affiche aucun message (panneau noir). Chaque fois que le PMV est éteint et rallumé, le panneau noir est *affiché*. L'utilisateur est libre de remplacer le panneau noir par un message d'accueil de son choix. Ainsi, lorsque le PMV sera mis sous tension, un message apparaîtra.

Pour pouvoir changer le message d'accueil du PMV, celui-ci doit être sous tension et le PMV doit être connecté à l'ordinateur via internet.

- L'utilisateur a le choix entre des messages permanents ou des messages modifiables. Dans le Tableau d'index des messages, choisir le numéro du message qui convient aux besoins du client.
- Faire un clic de droite sur le message désiré et sélectionner l'option :
 - *Messages d'événement / Assigner message réinitialisation*



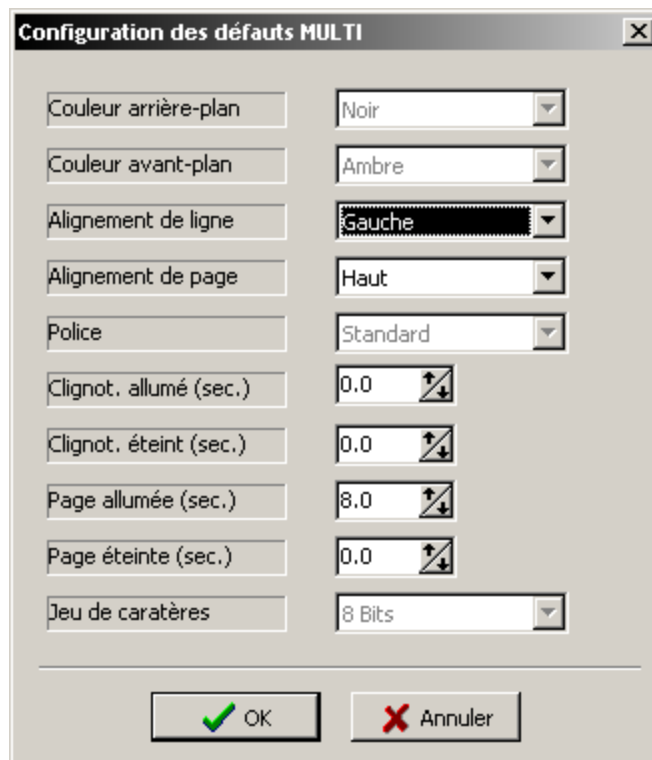
- Ensuite, dans le menu « **PMV** » du logiciel, sélectionner l'option R.A.S. du Logiciel PMV. Une boîte de confirmation vous demandant de redémarrer le PMV apparaîtra. Cliquez sur « **OUI** »



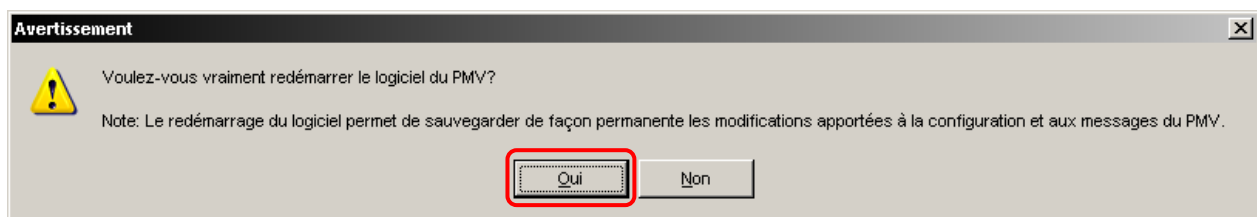
- Après avoir accepté le redémarrage du PMV, le contrôleur se réinitialisera et coupera la communication avec le modem pendant quelques secondes.

3.6 CONFIGURATION PAR DEFAUT

Dans le menu « **PMV** » l'option *Éditer configuration défaut MULTI...* permet d'ajuster certain paramètre de manière à ce qu'ils apparaissent par défaut là où ils sont requis.

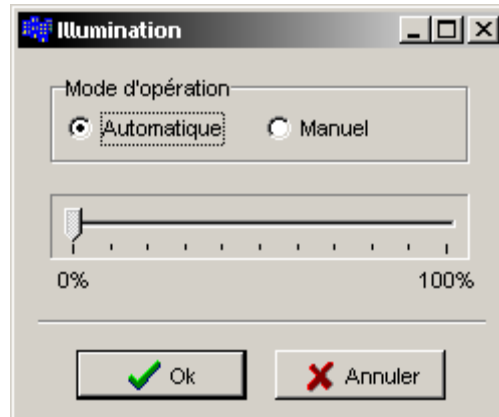


Ensuite, dans le menu « **PMV** » du logiciel, sélectionner l'option *R.A.S. du Logiciel PMV*. Une boîte de confirmation vous demandant de redémarrer le PMV apparaîtra. Cliquez sur « **OUI** »



3.7 INTENSITE LUMINEUSE

Dans le menu « **PMV** » l'option *Éditer paramètres d'illumination...* permet d'ajuster les paramètres de l'intensité lumineuse.



Mode automatique (recommandé) :

La photocellule du PMV détermine quelle est l'intensité lumineuse à utiliser selon l'éclairage extérieur et ce, en temps réel. La plage des valeurs automatiques va de 10% à 60%.

Mode manuel (non recommandé) :

Permet de déterminer l'intensité lumineuse à utiliser en utilisant une valeur FIXE qui restera inchangée peu importe l'intensité de l'éclairage extérieur.

Note : Le mode manuel n'est pas recommandé car si l'intensité est trop élevée durant la nuit la visibilité sera grandement affectée par un halo. De plus, les batteries se déchargeront plus rapidement.

3.8 REMISE A ZERO MATERIEL

- En cas d'urgence ou lorsque le PMV ne répond plus, dans le menu « **PMV** » l'option Remise à zéro matériel... permet de provoquer le redémarrage à distance du contrôleur afin qu'il se réinitialise complètement.
- Bien entendu, la connexion avec le PMV sera interrompue.



FRAIS de téléphonie

- Pour minimiser vos frais, garder votre temps de connexion au minimum.
- Dans le menu « **Communication** » l'option *Déconnexion*, permet de mettre fin à la liaison cellulaire avec le PMV.
- Le PMV se déconnecte de lui-même après 4 minutes d'inactivité. Ce délai est un paramètre ajustable dans le menu option \ Éditer le compteur de temps mort



4. PIÈCES DE REMPLACEMENT

<u>No. SIGNAL</u>	<u>DESCRIPTION</u>
<i>Électronique</i>	---
CES110	Carte électronique d'alimentation
CES120	Carte électronique du contrôleur
CES133	Carte électronique d'afficheur. Première carte de ligne
CES134	Carte électronique d'afficheur régulière
PR5001	Radar Doppler
<i>Hydraulique</i>	---
PH1001	Liquide hydraulique
PH1005	Pompe hydraulique
PH1009	Cylindre hydraulique
PH1010	Régulateur de débit
<i>Mécanique</i>	---
PQ6032	Clé universelle
PR1007	Essieux 5200 lbs
PR1011	Roue ST225/75-D15 (6 trous)
PF1019	Lame de ressort 2600 lbs
PR2012	Main-boule hydraulique
PR2014	Charnière du panneau d'Affichage 12"
PR3001	Feu de position rouge
PR3002	Feu de position orange
PR3004	Feu arrière
PR3007	Lumière de plaque
PR1007	Vérin stabilisateur
<i>Téléphonie Cellulaire</i>	---
PR4020	Antenne cellulaire
PR4025	Modem
<i>Énergie</i>	---
PS1010	Panneau solaire 85W / 12V
PS2002	Batterie 220A / 6V
PS4011	Régulateur (MPPT)