



MANUEL DE L'UTILISATEUR



**LOGICIEL DE GESTION PMV
PANNEAU À MESSAGE VARIABLE**



Table des matières

1	Installation du logiciel.....	3
2	Interface	4
2.1	Créer un PMV avec connexion internet.....	4
2.2	Créer un PMV avec connexion câblée	5
3	Communication avec le PMV	6
4	Créer des messages.....	8
5	Fonctionnement du radar (option).....	13
6	Cédules	14
6.1	Création et modification de cédule.....	14
6.2	Rapatriement de cédule.....	18
6.3	Enregistrement de cédule.....	18
7	Modification du message de réinitialisation	19
8	Configuration par défaut	21
9	Intensité lumineuse.....	22
10	Remise à Zéro Matériel	23
11	Frais de téléphonie.....	23

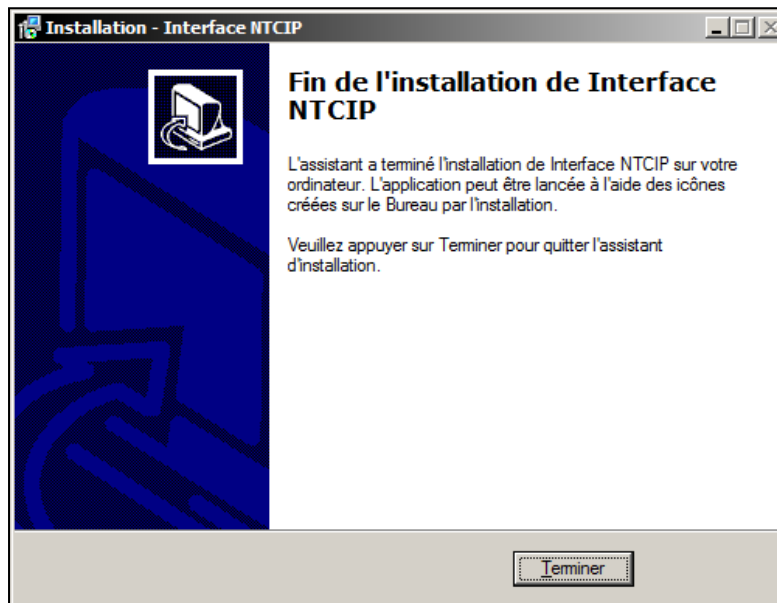
Bienvenue à l'interface logiciel de votre PMV. Ce manuel vous instruira sur les nombreux réglages de votre équipement routier.

1 INSTALLATION DU LOGICIEL

Pour installer le logiciel, télécharger l'exécutable sur notre site web. Vous y trouverez le fichier à sa version la plus récente.

Veillez décompresser ce fichier sur votre disque dur.

1. Double-cliquez sur le fichier setup.exe
2. La procédure d'installation s'amorcera.
3. Choisissez la langue d'installation de votre choix.
4. Cliquez sur « suivant ».
5. Choisissez l'endroit sur votre disque dur ou vous désirez installer le logiciel.
6. Choisissez le répertoire sous lequel le raccourci logiciel apparaîtra dans votre menu Démarrer.
7. Cliquez sur « Installer ».
8. Installation est terminée.



L'installation de ce logiciel ne requiert aucun matériel particulier. Ce logiciel est conçu de manière à être utilisé sur tous type d'ordinateur. Seul une connexion Internet est requise afin de communiquer efficacement avec les PMV via le modem.

2 INTERFACE

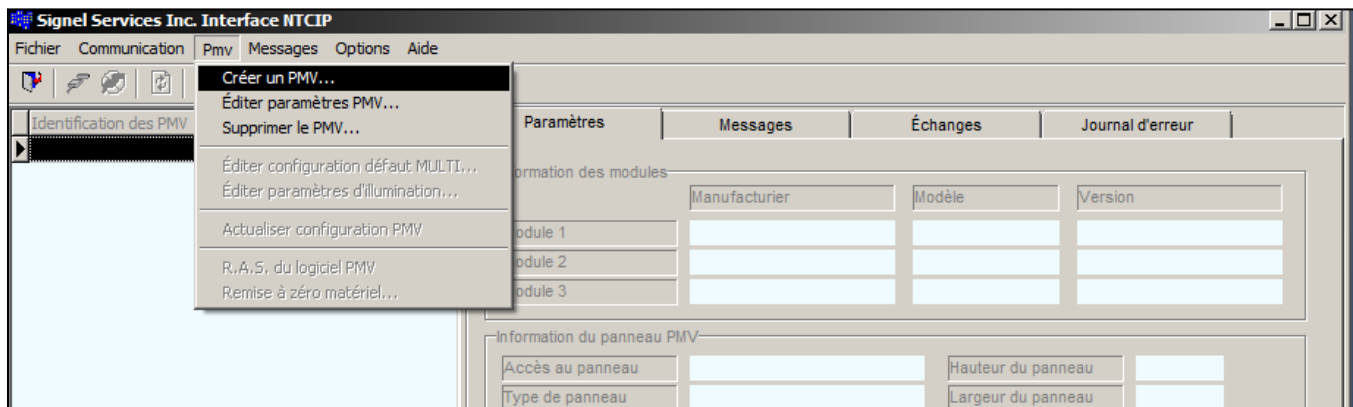
Afin de communiquer avec votre PMV vous devez avoir une connexion internet ou vous brancher localement sans fil ou encore au moyen d'un câble RS-232. Une connexion locale peut s'avérer nécessaire si vous ne possédez pas une connexion internet ou si le PMV se trouve dans une zone non desservie par votre fournisseur de service.

Pour démarrer le logiciel, allez dans le menu ou cliquez l'icône au bureau.

Dans un premier temps, il faut créer votre PMV. Vous pourrez par la suite vous connecter à votre PMV pour connaître son état et modifier ses paramètres d'opération.

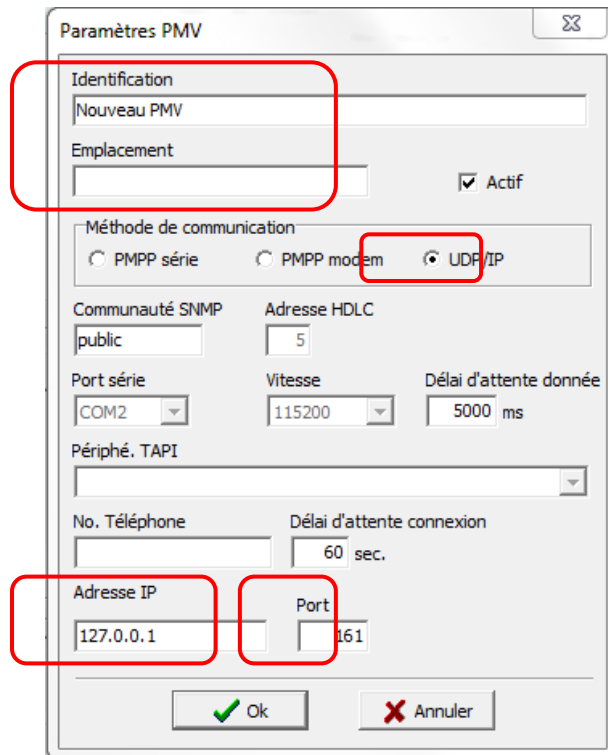
Le menu « PMV » permet de :

- Créer un PMV
- Éditer les paramètres d'un PMV
- Ajuster les différents paramètres d'opération des PMV



2.1 CRÉER UN PMV AVEC CONNEXION INTERNET

- 1- Dans un premier temps, créez une entité représentant votre PMV à partir du menu PMV. La fenêtre de paramètre des nouveaux PMV vous apparaîtra.
- 2- Choisissez un nom de PMV représentatif qui vous permettra d'identifier facilement votre PMV.
- 3- Cochez la case UDP/IP pour un protocole de communication par Modem IP.
- 4- Entrez l'adresse IP de votre modem. Votre adresse IP proviendra de votre fournisseur téléphonique.
- 5- Entrez 80 (MTQ, SQ) ou 161 pour le port. Si aucun des ports indiqués ne fonctionne il faut connaître les ports ouverts sur votre réseau. Demandez à votre administrateur réseau.



Paramètres PMV

Identification
Nouveau PMV

Emplacement
 Actif

Méthode de communication
 PMPP série PMPP modem UDP/IP

Communauté SNMP: public Adresse HDLC: 5

Port série: COM2 Vitesse: 115200 Délai d'attente donnée: 5000 ms

Périphé. TAPI:

No. Téléphone: Délai d'attente connexion: 60 sec.

Adresse IP: 127.0.0.1 Port: 161

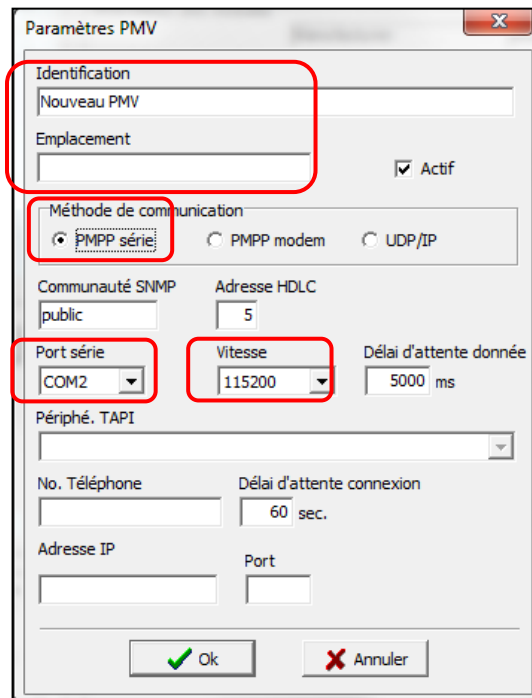
- 6- Tous les autres paramètres resteront tels que ceux apparaissant par défaut. Une fois vos informations entrées, cliquez sur « OK »

Votre nouveau PMV est maintenant créé. Les options du menu PMV permettent de modifier les informations entrées précédemment en accédant à la fenêtre des paramètres PMV.

2.2 CRÉER UN PMV AVEC CONNEXION CÂBLÉE

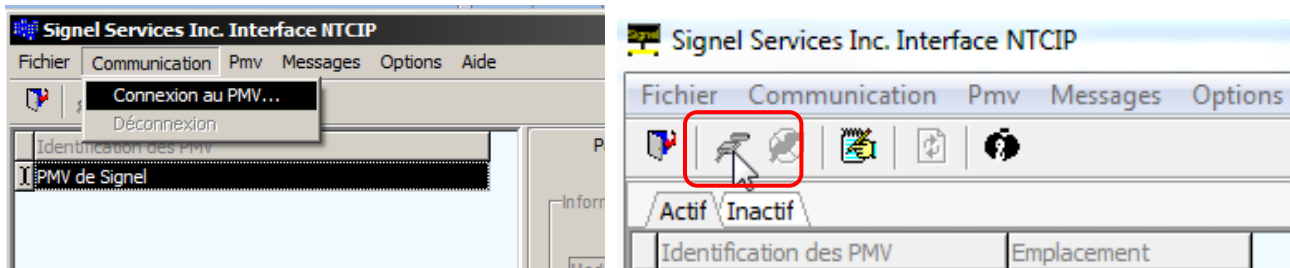
Pour vous connecter par câble, vous aurez besoin d'un câble DB9 Null Modem (cross over) et un convertisseur RS-232 à USB si votre ordinateur ne possède pas de sortie RS-232.

- 1- Dans un premier temps, créez une entité représentant votre PMV à partir du menu PMV... La fenêtre de paramètre des nouveaux PMV vous apparaîtra.
- 2- Choisissez un nom de PMV qui vous permettra d'identifier facilement votre PMV.
- 3- Cochez la case PMPP série pour une communication directe.
- 4- Sélectionner le bon port série. Pour trouver le port auquel votre câble est connecté allez dans le gestionnaire de périphérique de votre ordinateur et le bon port est celui qui apparaît et disparaît lorsque vous connectez et déconnectez votre câble.
- 5- Assurez-vous que la vitesse de communication est réglée à 115200.
- 6- Une fois vos informations entrées, appuyez sur Ok.

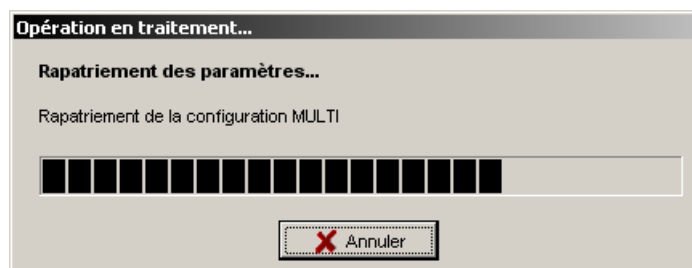


3 COMMUNICATION AVEC LE PMV

Maintenant que votre PMV est créé, il faut se connecter via internet pour recueillir les informations concernant le statut de votre équipement. Le menu « COMMUNICATION » permet de se connecter au PMV et de s'en déconnecter. Vous pouvez également utiliser les icônes tels qu'illustrés.



Lorsque vous cliquez sur le menu « Connexion au PMV » une fenêtre de progression vous apparaîtra pendant que le logiciel rapatrie les informations dans les champs de l'interface



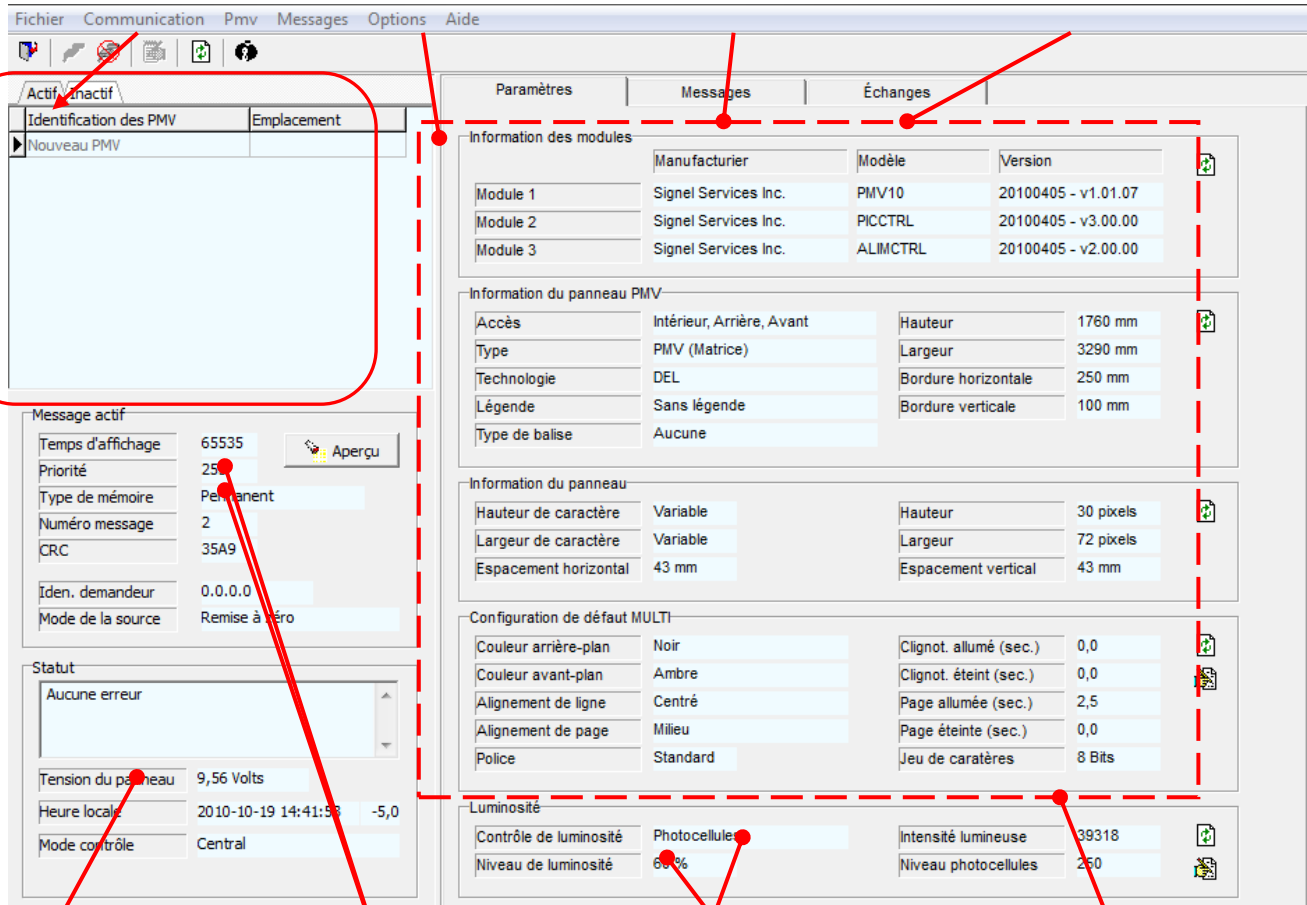
Lorsque la connexion est établie, l'interface ressemble à ce qui suit :

Liste des PMV auxquels on peut se connecter

Onglet affichant les paramètres du PMV sélectionné

Onglet permettant de faire la gestion des messages

Onglet affichant le registre des échanges d'information



The screenshot shows the software interface with the following sections and callouts:

- Top Menu:** Fichier, Communication, Pmv, Messages, Options, Aide
- Left Panel:**
 - Actif / Inactif:** A list of PMV units with columns for 'Identification des PMV' and 'Emplacement'. A red box highlights the 'Nouveau PMV' entry.
 - Message actif:** Fields for 'Temps d'affichage' (65535), 'Priorité' (25), 'Type de mémoire' (Permanent), 'Numéro message' (2), 'CRC' (35A9), 'Iden. demandeur' (0.0.0.0), and 'Mode de la source' (Remise à zéro).
 - Statut:** 'Aucune erreur'.
 - Tension du panneau:** 9,56 Volts.
 - Heure locale:** 2010-10-19 14:41:53.
 - Mode contrôle:** Central.
- Right Panel (Parameters):**
 - Information des modules:**

	Manufacturier	Modèle	Version
Module 1	Signal Services Inc.	PMV10	20100405 - v1.01.07
Module 2	Signal Services Inc.	PICCTRL	20100405 - v3.00.00
Module 3	Signal Services Inc.	ALIMCTRL	20100405 - v2.00.00
 - Information du panneau PMV:**

Accès	Intérieur, Arrière, Avant	Hauteur	1760 mm
Type	PMV (Matrice)	Largeur	3290 mm
Technologie	DEL	Bordure horizontale	250 mm
Légende	Sans légende	Bordure verticale	100 mm
Type de balise	Aucune		
 - Information du panneau:**

Hauteur de caractère	Variable	Hauteur	30 pixels
Largeur de caractère	Variable	Largeur	72 pixels
Espacement horizontal	43 mm	Espacement vertical	43 mm
 - Configuration de défaut MULTI:**

Couleur arrière-plan	Noir	Clignot. allumé (sec.)	0,0
Couleur avant-plan	Ambre	Clignot. éteint (sec.)	0,0
Alignement de ligne	Centré	Page allumée (sec.)	2,5
Alignement de page	Milieu	Page éteinte (sec.)	0,0
Police	Standard	Jeu de caractères	8 Bits
 - Luminosité:**

Contrôle de luminosité	Photocellule	Intensité lumineuse	39318
Niveau de luminosité	60%	Niveau photocellules	250

Donne la tension en temps réelle des batteries :
Plaine capacité = 13.5V

Indique quel Message est affiché en ce moment :
- Modifiable ou permanent
- Le numéro du message

Nous informe du contrôle de l'intensité lumineuse :
- Photocellules (auto)
- Manuel (fixé par l'opérateur)
Intensité de l'éclairage actuel

Donne les informations de base sur l'état actuel des paramètres d'affichages

Pour faire apparaître les paramètres dans la section de droite il faut appuyer sur les icônes d'actualisation.

Note : La tension est une lecture en temps réel. Si les panneaux solaires rechargent les batteries, celles-ci démontreront une tension élevée qui ne correspondront à l'état des batteries mais plutôt de l'état d'ensoleillement. Il est préférable de vérifier la tension en soirée pour connaître l'état des batteries.

4 CRÉER DES MESSAGES

Maintenant que vous êtes connecté à votre PMV, vous pouvez maintenant créer différents messages pour répondre aux besoins de votre client.

Il existe 2 types de messages :

- *Permanent*, les messages qui sont introduits dans le logiciel. Il en existe deux :
 - Le tableau noir qui n'affiche rien
 - Soyez Prudent
- *Modifiable*, les messages qui sont créés par l'utilisateur lui-même. Ces messages sont entièrement modifiables comme leur nom l'indique.

Un message est composé d'au moins une page de texte affichant 3 lignes comprenant entre 9 et 12 caractères chacune selon l'orthographe des mots choisis ainsi que la police.

Ainsi, on peut choisir de créer un message composé de 2 pages de texte qui pourrait ressembler à ceci

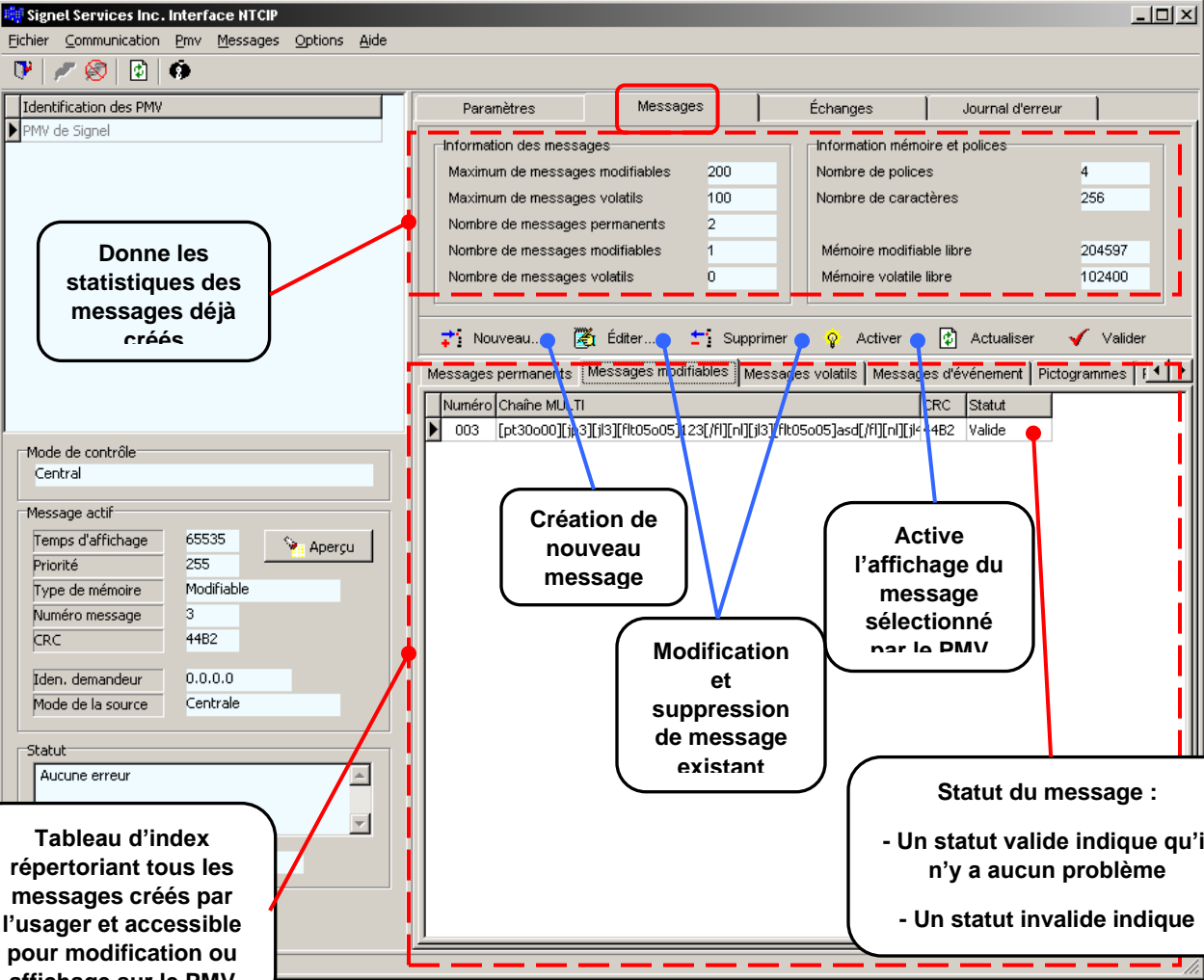
Page 1 – Ligne 1 : AUT 640
Page 1 – Ligne 2 : FERMÉE
Page 1 – Ligne 3 : 23h00 – 5h00

Page 2 – Ligne 1 : DÉTOUR
Page 2 – Ligne 2 : SORTIE 64
Page 2 – Ligne 3 : 800m

Lors de la rédaction, si le message est trop long, un message d'erreur apparaîtra. De plus, lors du transfert du message dans le PMV le contrôleur vérifiera la validité du message avant de l'afficher. Ainsi, un message non valide sera refusé et ne pourra être affiché. Le statut de chaque message (Valide / Non Valide) est affiché dans l'index des messages. Un message non valide sera tout de même conservé et pourra être modifié au besoin.

De plus, il est possible de choisir la police ou le temps d'affichage du message. On peut choisir d'ajouter un clignotement ou de justifier le texte à gauche par exemple.

L'onglet « MESSAGE » permet de créer ses propres messages personnalisés et comprend les commandes nécessaires à la création des messages. Il ressemble à ceci :



Donne les statistiques des messages déjà créés

Création de nouveau message

Modification et suppression de message existant

Active l'affichage du message sélectionné par le PMV

Statut du message :

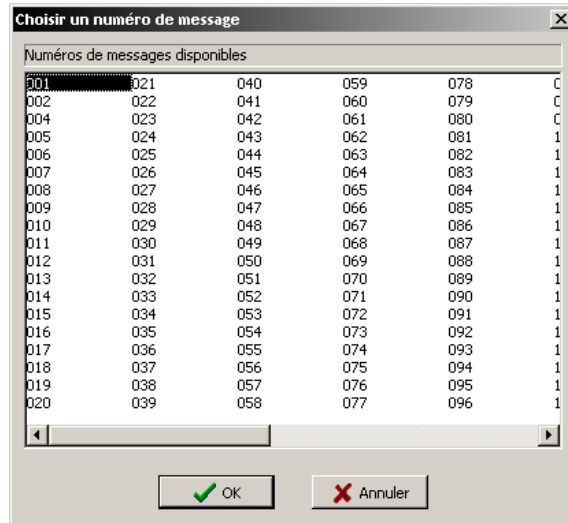
- Un statut valide indique qu'il n'y a aucun problème
- Un statut invalide indique

Tableau d'index répertoriant tous les messages créés par l'utilisateur et accessible pour modification ou affichage sur le PMV

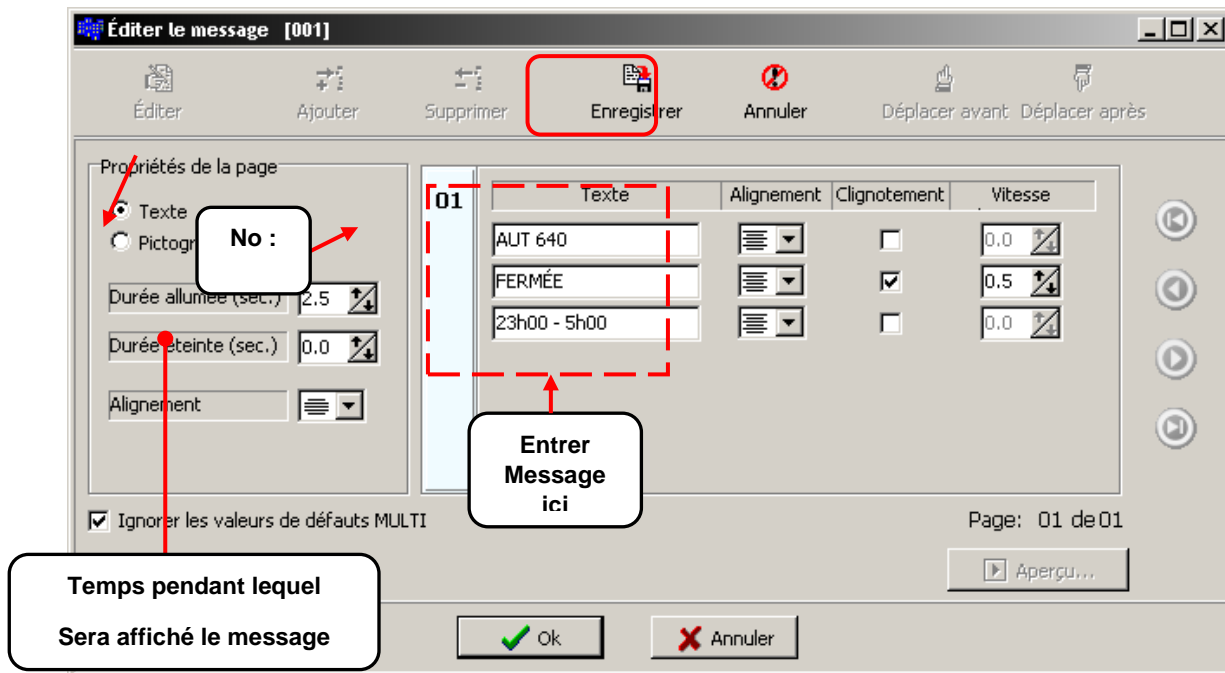
Numéro	Chaîne MU_TI	CRC	Statut
003	[pt30o00][j]3[j]3[ft05o05]23[ff][n][j]3[ft05o05]asd[ff][n][j]k-4B2	4B2	Valide

Les onglets « Pictogrammes » et « Polices » permettent de visualiser les caractères ainsi que les pictogrammes qui peuvent être affichés par le PMV.

Pour créer un nouveau message, allez sur l'onglet message modifiable, cliquez sur le bouton « Nouveau... » tel qu'indiqué en bleu sur l'image ci-dessus. La fenêtre d'index des 200 messages apparaîtra et choisissez un numéro de message et cliquez sur « OK ». Il est recommandé de privilégier les plus petits numéros en premier.



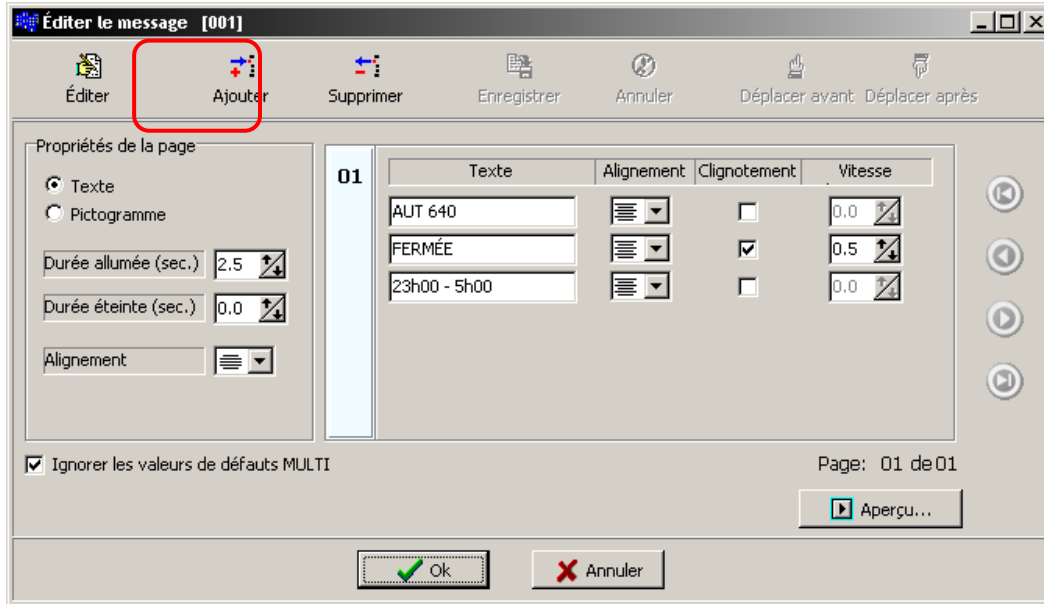
La fenêtre de création de message apparaît pour entrer les informations voulues.



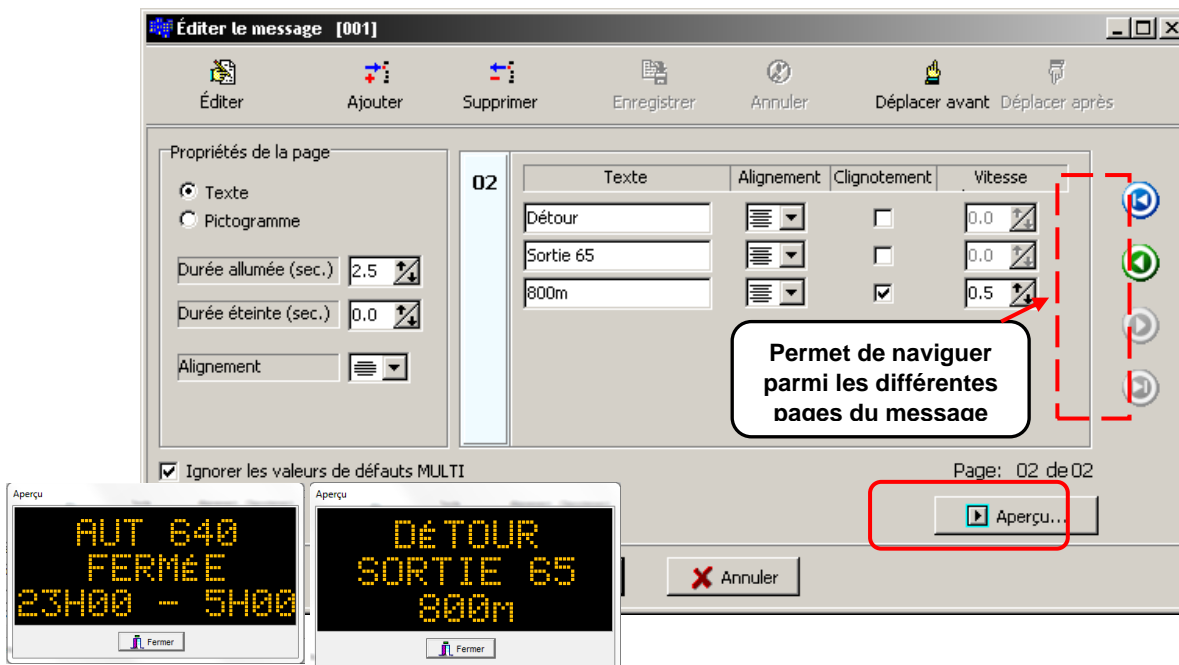
Note : L'utilisation de pictogramme nécessite une page complète de message.

Lorsque votre message est complet, cliquez sur « Enregistrer ». Cela aura pour effet d'activer d'autres commandes.

Pour ajouter un deuxième affichage de texte à votre message, cliquez sur « Ajouter » et vous pourrez remplir à nouveau les informations de votre message. Cliquez sur « Enregistrer » lorsque vous avez terminé.



Lorsque vous avez terminé et enregistré toutes les pages de votre message, vous pouvez en visualiser l'aspect final en appuyant sur « Aperçu ». Une petite animation simulera la visualisation réelle du message.



Note : Si l'aperçu est au noir c'est que le message est trop long.

Finalement, cliquez sur « OK » pour finaliser votre message.

Votre message s'ajoute au tableau d'index des messages modifiables sous le numéro choisi. Cependant, il apparaît en rouge dans la liste. Avant d'être accessible pour l'affichage, le contrôleur du PMV doit valider le message. Cela peut prendre environ 45 secondes, une fois le message validé, il devient en noir et est désormais possible de l'afficher sur le PMV en le sélectionnant et en appuyant sur « Activer ».

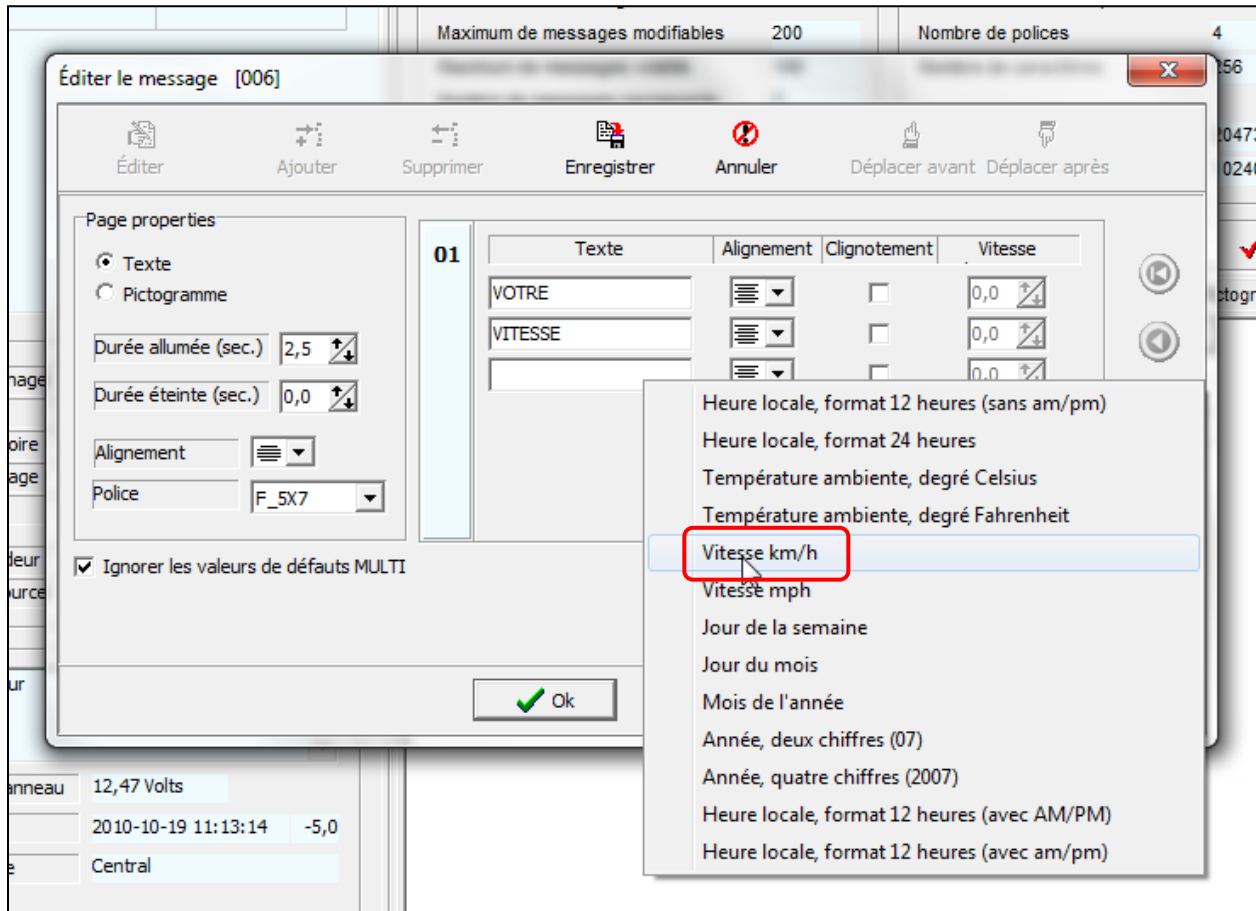
Si le message reste rouge, votre message est probablement trop long, emploie des caractères non reconnus ou encore le modem s'est déconnecté car il y a eu un temps mort. Vous devrez utiliser le menu « Éditer » pour corriger votre message.



Afin de sauvegarder les messages de façon permanente même lors d'un redémarrage complet du PMV, dans le menu PMV faire un R.A.S du logiciel PMV.

5 FONCTIONNEMENT DU RADAR (OPTION)

Afin de faire afficher la vitesse des automobilistes, il suffit de créer un message modifiable et sur la ligne de texte désirée, à l'aide du bouton de droite de la souris, choisir Vitesse km/h pour y afficher la vitesse de l'automobiliste en temps réel.



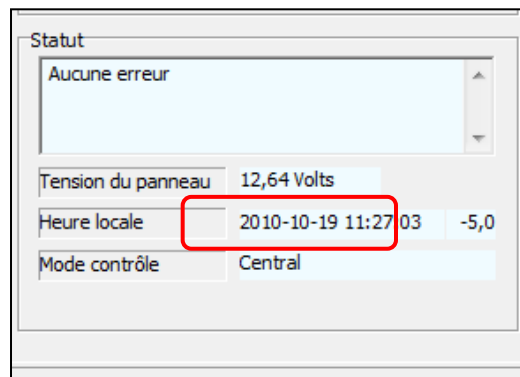
Ensuite, vous devez enregistrer votre message et attendre la validation.

6 CÉDULES

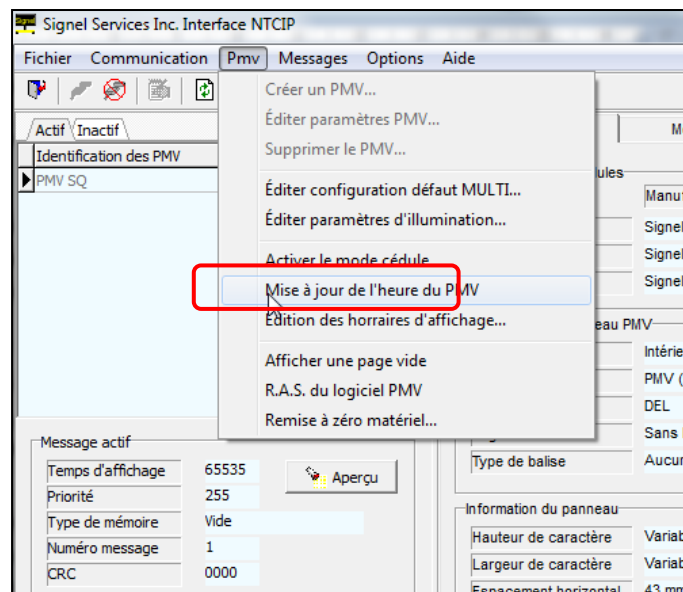
Il est possible de créer des cédules d'affichages sur des bases journalière, hebdomadaire ou mensuelle et à des dates fixes selon les besoins. On doit comprendre que l'heure ou la date où on cédule un message signifie l'heure où le message du PMV deviendra actif. Les heures seront inscrites en format 24 heures.

6.1 CRÉATION ET MODIFICATION DE CÉDULE

- 1- Après s'être connecté au PMV, s'assurer que la date et l'heure soit correcte.



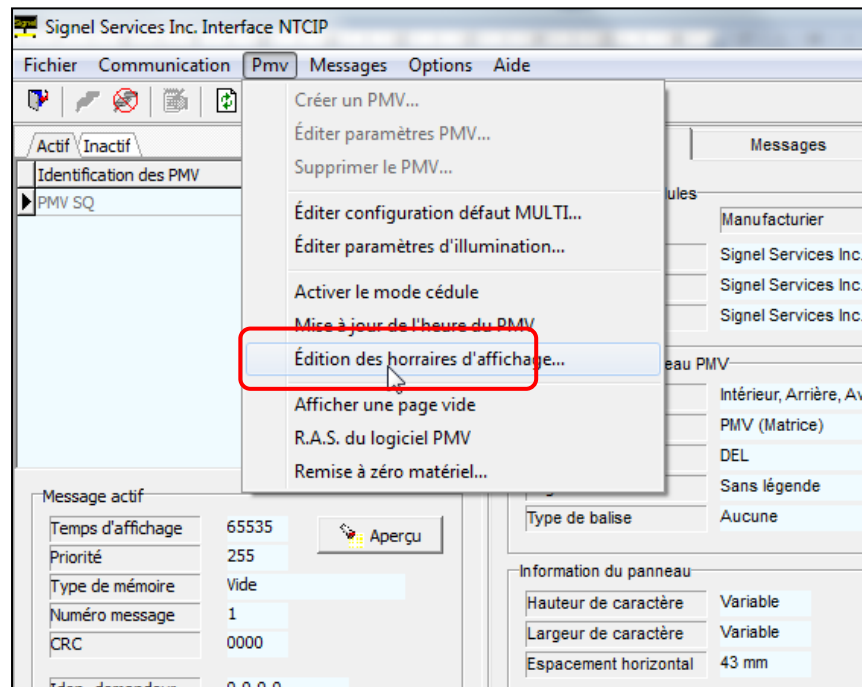
Si ce n'est pas le cas, dans le menu PMV, appuyez sur « Mise à jour de l'heure du PMV »



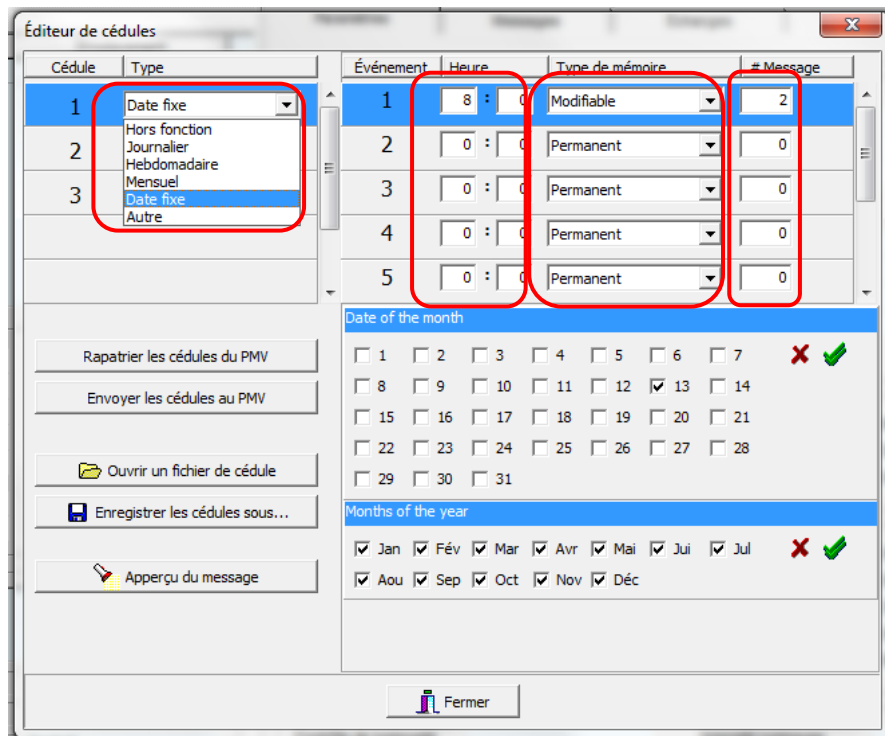
- 2- Sous l'onglet « Paramètres », appuyez sur l'icône de rafraîchissement et assurez-vous que la version logicielle du module 1 soit supérieure à 1.01.07. Si ce n'est pas le cas, communiquer avec Signal pour une mise à jour de votre logiciel.

	Paramètres	Messages	Échanges	
Information des modules				
	Manufacturier	Modèle	Version	
Module 1	Signal Services Inc.	PMV10	20100405 - v1.01.07	
Module 2	Signal Services Inc.	PICCTRL	20100405 - v3.00.00	
Module 3	Signal Services Inc.	ALIMCTRL	20100405 - v2.00.00	
Information du panneau PMV				

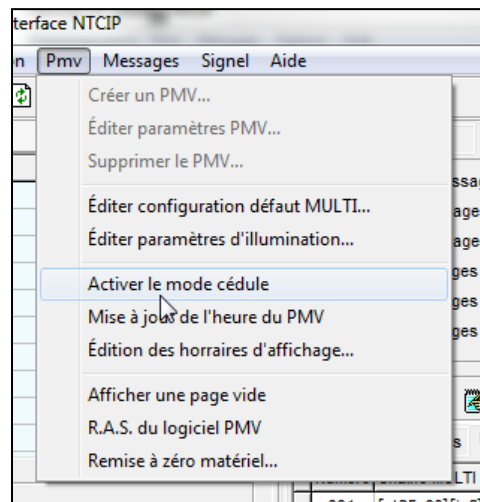
- 3- Ensuite, dans le menu PMV, appuyez sur « Édition des horaires d'affichage... »



- 4- Selon les besoins, éditer le type de cédule en inscrivant pour chacun des événements l'heure, la date, le type de message ainsi que son numéro ayant préalablement été créé comme le démontre ce document.



- 5- Une fois vos cédúles établies, appuyez sur « Envoyer les cédúles au PMV ». Ceci ne règlera pas automatiquement l'affichage du PMV tel que défini dans les cédúles. Pour rendre active la cédúle, dans le menu PMV, appuyez sur « Activer le mode cédúle »



Exemple :

Dans cet exemple, pour tous les lundis du mois de février, la cédule des messages ressemblera à ceci :

Éditeur de cédules ☰

Cédule	Type	Événement	Heure	Type de mémoire	# Message
1	Autre	1	6 : 0	Modifiable	1
2	Hors fonction	2	8 : 0	Permanent	2
3	Hors fonction	3	16 : 0	Modifiable	1
		4	18 : 0	Permanent	2
		5	0 : 0	Permanent	0

Rapatrifier les cédules du PMV

Envoyer les cédules au PMV

Ouvrir un fichier de cédule

Enregistrer les cédules sous...

Aperçu du message

Date of the month

1 2 3 4 5 6 7 ✗ ✓
 8 9 10 11 12 13 14
 15 16 17 18 19 20 21
 22 23 24 25 26 27 28
 29 30 31

Days of the week

Dim Lun Mar Mer Jeu Ven Sam ✗ ✓

Months of the year

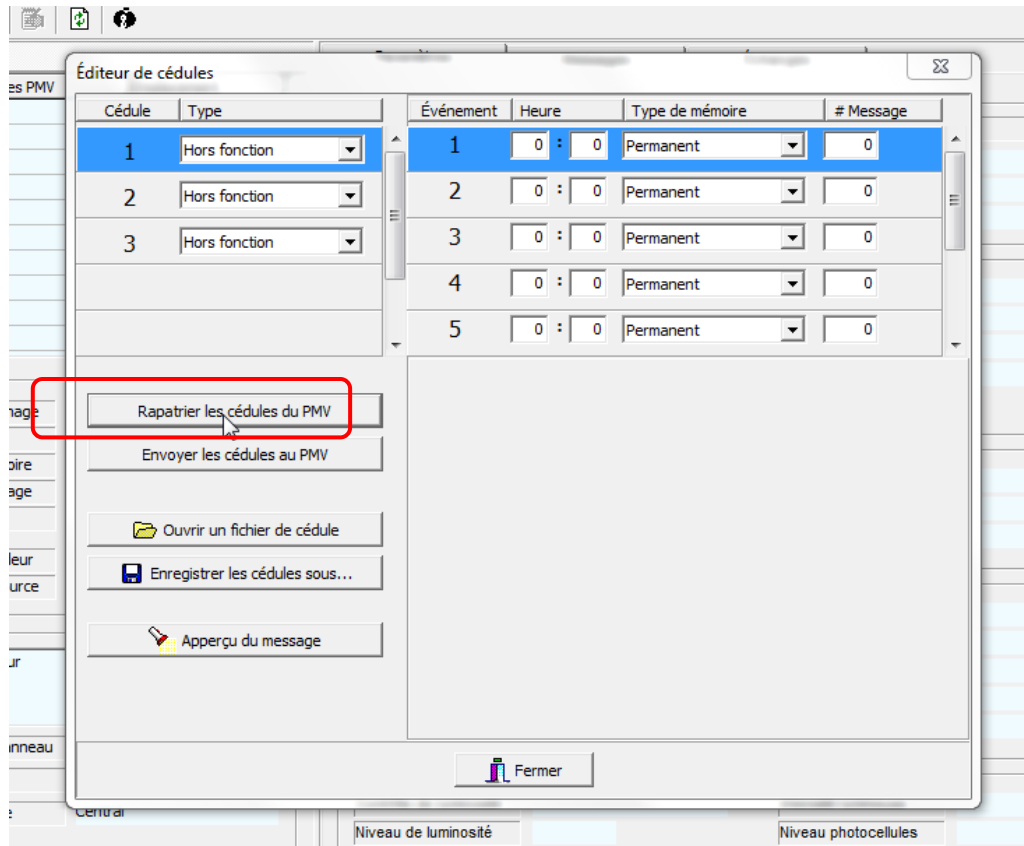
Jan Fév Mar Avr Mai Jui Jul ✗ ✓
 Aou Sep Oct Nov Déc

Fermer

Heure	1	2	3	4	5	6	7	8	9	10	11	12	13	14	15	16	17	18	19	20	21	22	23	24
Message	2	2	2	2	2	1	1	2	2	2	2	2	2	2	2	1	1	2	2	2	2	2	2	2

6.2 RAPATRIEMENT DE CÉDULE

Pour modifier ou observer une cédule déjà intégré dans le PMV, il suffit d'appuyer sur « Ratrier les cédules du PMV ».



6.3 ENREGISTREMENT DE CÉDULE

Il est possible de sauvegarder une cédule pour ensuite la réutiliser plus tard ou sur un autre PMV. Si vous utilisez une cédule sur plus d'un PMV, il faut s'assurer que les numéros de message appelés dans la cédule soient identiques pour tous les PMV.

7 MODIFICATION DU MESSAGE DE RÉINITIALISATION

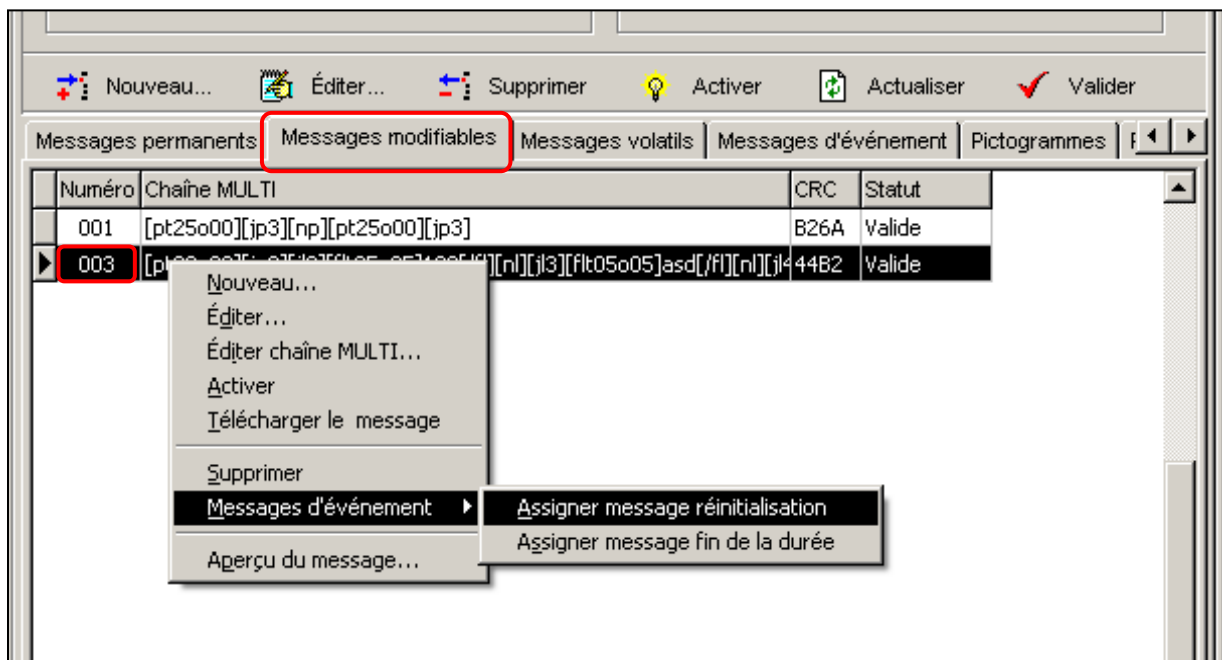
Lorsque le PMV est mis sous tension, par défaut, il n'affiche aucun message (panneau noir). Chaque fois que le PMV est éteint et rallumé, le panneau noir est affiché. L'utilisateur est libre de remplacer le panneau noir par un message d'accueil de son choix. Ainsi, lorsque le PMV sera mis sous tension, un message apparaîtra.

Pour pouvoir changer le message d'accueil du PMV, celui-ci doit être sous tension et le PMV doit être connecté à l'ordinateur via internet.

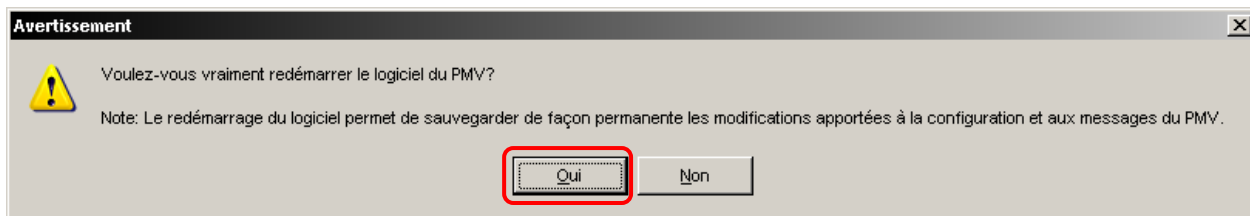
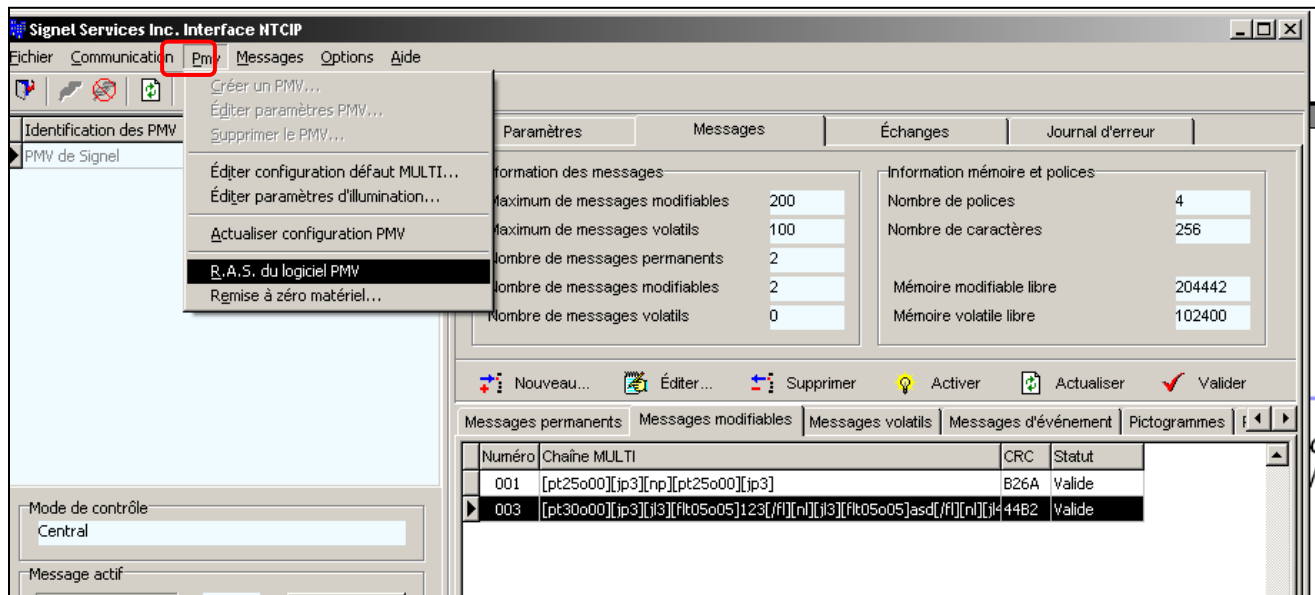
L'utilisateur a le choix entre des messages permanents ou des messages modifiables. Dans le Tableau d'index des messages, choisir le numéro du message qui convient à l'application.

Faire un clic de droite sur le message désiré et sélectionner l'option :

- Messages d'événement / Assigner message réinitialisation



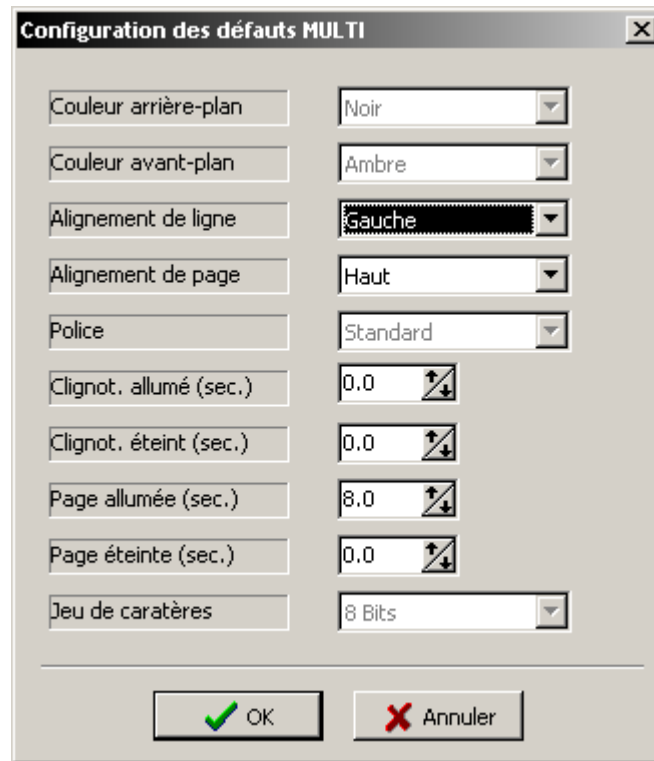
Ensuite, dans le menu « PMV » du logiciel, sélectionner l'option R.A.S. du Logiciel PMV. Une boîte de confirmation vous demandant de redémarrer le PMV apparaîtra. Cliquez sur « OUI »



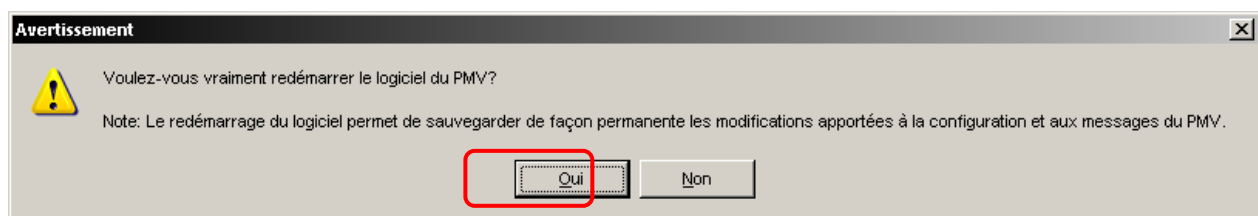
Après avoir accepté le redémarrage du PMV, le contrôleur se réinitialisera et coupera la communication avec le modem pendant quelques secondes.

8 CONFIGURATION PAR DÉFAUT

Dans le menu « PMV » l'option Éditer configuration défaut MULTI... permet d'ajuster certains paramètres pour qu'ils apparaissent par défaut là où ils sont requis

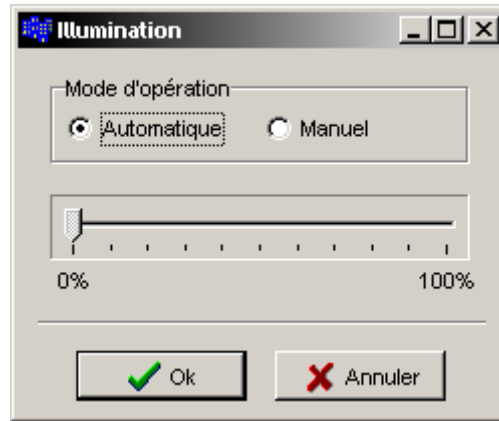


Ensuite, dans le menu « PMV » du logiciel, sélectionner l'option R.A.S. du Logiciel PMV. Une boîte de confirmation vous demandant de redémarrer le PMV apparaîtra. Cliquez sur « OUI ».



9 INTENSITÉ LUMINEUSE

Dans le menu « PMV » l'option Éditer paramètres d'illumination... permet d'ajuster les paramètres de l'intensité lumineuse.



Mode automatique (recommandé) :

La photocellule du PMV détermine quelle est l'intensité lumineuse à utiliser selon l'éclairage extérieur et ce, en temps réel. La plage des valeurs automatiques va de 10% à 60%.

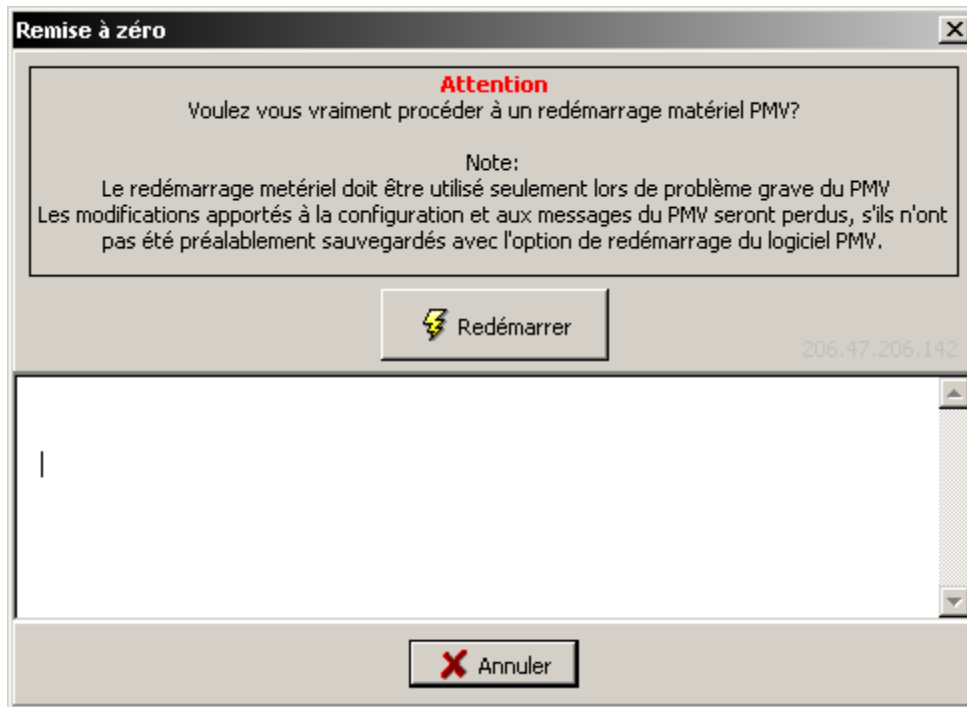
Mode manuel (non recommandé) :

Permet de déterminer l'intensité lumineuse à utiliser en utilisant une valeur FIXE qui restera inchangée peu importe l'intensité de l'éclairage extérieur. Le mode manuel n'est pas recommandé car si l'intensité est trop élevée durant la nuit la visibilité sera grandement affectée par un halo. De plus, les batteries se déchargeront plus rapidement.

10 REMISE À ZÉRO MATÉRIEL

En cas d'urgence ou lorsque le PMV ne répond plus, dans le menu « PMV » l'option Remise à zéro matériel... permet de provoquer le redémarrage à distance du contrôleur afin qu'il se réinitialise complètement.

Bien entendu, la connexion avec le PMV sera interrompue pour le temps du redémarrage.



11 FRAIS DE TÉLÉPHONIE

Pour minimiser vos frais, garder votre temps de connexion au minimum.

Dans le menu « Communication » l'option Déconnexion, permet de mettre fin à la liaison cellulaire avec le PMV.

Le PMV se déconnecte de lui-même après 4 minutes d'inactivité. Ce délai est un paramètre ajustable dans le menu option \ Éditer le compteur de temps mort



Signal Services | Équipements de Signalisation Routière
FABRICATION • VENTE • LOCATION

Ressources

Questions techniques : poste 2232, servicetechnique@signal.ca

Retour de marchandise : poste 2255, rma@signal.ca

700 Montée Monette, Saint-Mathieu (Québec) Canada J0L 2H0
T. (450) 444-0006 | F. (450) 444-0045
www.signal.ca